



季刊・第11期

1995.3.15 → 1995.6.15

雜誌

木棉

中山醫學院牙醫學系校友會

木棉雜誌

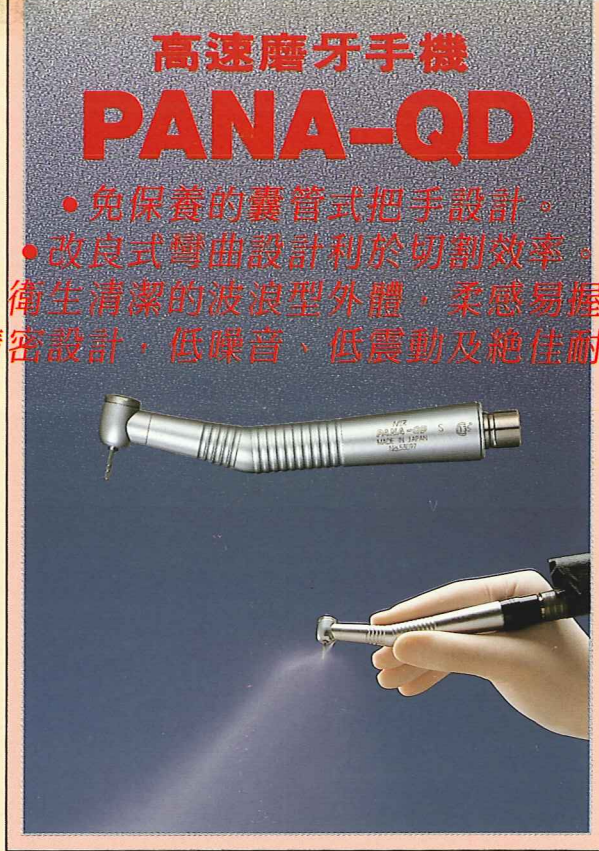
第11期 519661
519661



開創生活的・知識的美學空間

高速磨牙手機 PANA-QD

- 免保養的囊管式把手設計。
- 改良式彎曲設計利於切割效率。
- 衛生清潔的波浪型外體，柔感易握。
- 超精密設計，低噪音、低震動及絕佳耐用性。



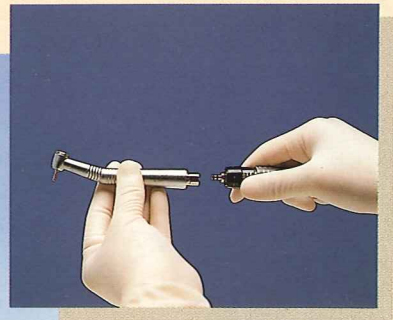
PANA-QD
ULTRA-PUSH TYPE
按壓式



PANA-QD
WRENCH TYPE
螺旋式

本機具有無菌配備，且贏過獎項：

- 不回流氣閥〔快速接頭〕——
使得空氣、水污物不回流至把手
之水孔。



快速接頭：順暢旋環並確實快速鎖緊，水孔處有不回流閥，接頭尾部形狀有三型。



BORDEN
2-Hole



MORIDA
3-Hold



MIDWEST
4-Hole

本公司尚供應多種機型，
規格MACH-LITE、MACH、MACH-QD、CH-QD.....等等。

精美目錄備索・請洽詢

NSK NAKANISHI DENTAL MFG. CO., LTD.

HEAD OFFICE & FACTORY
340 Kamihinata, Kanuma-shi
Tochigi-ken, 322, Japan
TEL: 0289-64-3380
FAX: 0289-62-5636

TOKYO OFFICE
Sakai Building 3F, 19-4 Ueno 3-chome, Tokyo 110, Japan
TEL: 03-3835-2890
FAX: 03-3835-2856
TELEX: 02657451 NSKTKY J



台灣總代理

西河國際股份有限公司

總管理處 台北市濟南路一段15號2樓 電話：02-3965577
中區事業處 台中市台中港路二段59號4樓 電話：04-3286553
南區事業處 高雄市中山一路178號 電話：07-2512113

MAILLEFER PRECISION SWISS INSTRUMENTS

ENDO

SPIRO® COLORINOX®
Nervbroach

GATES

LARGO® (Peeso)

LENTULO®

K-REAMER TORPAN

CLEANSER

FILE

K-REAMER COLORINOX®

K-FILE COLORINOX®

HEDSTROM FILE
COLORINOX®

K-FLEXOREAMER
COLORINOX®

K-FLEXOFIL COLORINOX®

FINGER SPREADER

ENDO-Z

BATT cylinder

BATT cone

GATES AND LARGO®

NEW
FLEXOGATES
FOR HAND USE
FOR THE INITIAL OPENING OF THE
ROOT CANAL IN THE
APICAL THIRD



TIP

Rounded tip prevents perforations.

CUT

3 finely sharpened blades for top cutting efficiency.

OPENING

Open spiral for easy debris evacuation.

SECURITY

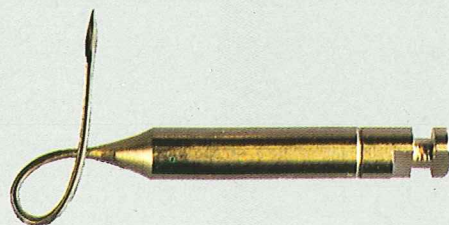
Special rupture zone well back from tip ensures easy extraction in case of breakage.

MATERIAL

Stainless steel.

BREAKING STRENGTH

Best material quality minimizes breakage risk.



總代理 德賈薩有限公司 台灣分公司
總經銷 安信貿易股份有限公司
北市博愛路193號

TEL: (02) 3116156 • 3314709

FAX: (02) 3119041

瑞士百年老廠的品質保證
Quality has a name:



挪威 Jordan* 之產品



Jordan* 帶狀牙線 (薄荷口味)

- 扁平之牙線設計，增加與牙齒之接觸面，更能有效地清潔牙縫之污垢。
- 強化之尼龍線，不易斷裂。
- 較適合牙縫稍大者使用。



Jordan* 潔登牙縫牙刷

- 加長型握柄，不須另購握柄
- 強化鋼絲，不易斷裂
- 超細鋼絲與刷毛，易深入牙縫 (NO.4)
- 型號：NO.2, NO.3, NO.4 3種，可依牙縫大小選用



Jordan* 潔登矯正牙刷

- 單束刷毛設計，更能有效地清潔牙縫及矯正之牙刷，是一支最理想之矯正專用牙刷。

Jordan* 細牙線 (含氟及薄荷口味)

- 含氟離子，增強預防蛀牙之功效。
- 強化之尼龍線，不易斷裂。
- 較適合牙縫較小者使用。



西德 Queisser 之系列產品



立可樂抗牙周病牙膏

- 特殊之配方，能抑制輕微之牙周病。
- 對牙齦流血，牙齦發炎有良好的效果 (每天刷3次，2~3天即可見效)。
- 病人潔牙後，以本牙膏刷牙，可立即消除病人之不適感，尤其對有輕微牙周病之病人，效果立即顯現。



保潔靈假牙清潔錠

- 具有清潔，消毒假牙之功效。
- 同時也可清潔，消毒眼鏡，手錶及各種首飾 (如戒指，項鍊……等)

潔登 清潔 · 健康 · 歡樂

立可樂假牙粘著膏

- 新的配方，有超強之粘著力。
- 粘著效能持久，可達12小時以上。
- 對於新裝假牙，可減少病人之不適感。
- 對於老舊之假牙，可減少鬆動。

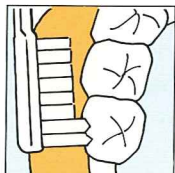


廣告期間，特價優待，本優惠價格僅限牙醫師
消費者免費服務專線：(080)211-183

潔登實業有限公司

潔登 全方位牙刷

- 前方凸出之
前衛刷毛設計，能更有效清潔後臼齒及牙縫（美國賓州大學牙科部之臨床實驗報告）。
- 良好之圓頭處理，每根刷毛之頂端均呈橢圓形，不傷牙齦。
- 精準的圓珠刷頭，刷得更乾淨。
- 橡膠止滑握柄，刷得更順手。
- 潔登全方位牙刷是一把值得您信賴，向患者推薦的牙刷。



• 榮獲1993年挪威
產品設計獎。



• 榮獲美國牙醫師
協會（ADA）推
薦。



牙醫師優惠價格	批發價	一般市價	建議牙醫師售
潔登全方位牙刷（成人）	NT45/支	80	55
潔登魔術牙刷（成人）	NT45/支	70	55
潔登魔術牙刷（兒童）	NT40/支	60	50

* 一次購買5打即贈1打
* 現金價另有10%之折扣

潔登 魔術牙刷

據統計一般人每次刷牙時間大約在35秒~45秒之間，尤其是小孩子，這是無法達到潔牙效果，使用潔登魔術變色



牙刷有57%的人會增加刷牙的時間這是對挪威241位小孩所作的研究。

- 以牙刷柄會變色的效果，來吸引小孩刷牙及增加刷牙的樂趣。
- 牙刷柄變色時間大約2~3分鐘（人體正常體溫），如此足以達到最佳之潔牙效果。
- 增長刷牙時間，以達到更佳之潔牙效果。
- 良好之圓頭處理，每根刷毛之頂端均呈橢圓形，不傷牙齦。
- 精準的圓珠刷頭，刷得更乾淨。

潔登魔術牙刷值得您推薦給小孩子，它能吸引小孩刷牙，增長小孩刷牙之時間，達到更佳之潔牙效果。



• 榮獲1994年
法國產品設
計獎

Jordan*

消費者免費服務專線：
(080)211-183

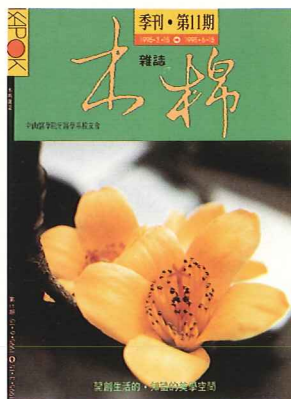


出版者：中山醫學院牙醫學系校友會
 發行人：賴海元
 創辦人：梁榮洲
 創刊時間：81年9月10日
 榮譽社長：周汝川
 總會會長：陳光琛
 社長：王誠良
 副社長兼執行長：潘渭祥
 總編輯：段茂玲

雜誌

● 第11期 ● 1995年6月15日出版
 ● 新聞局局版台誌字第9942號

目錄



藝文生活

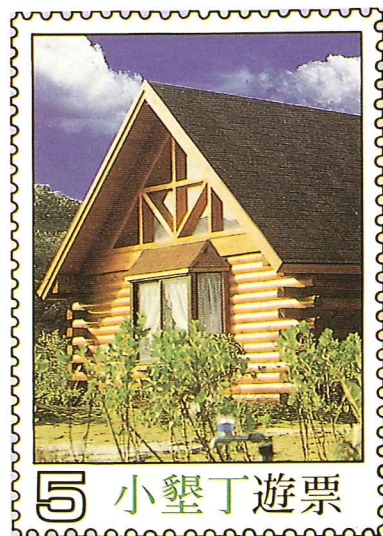
- 9 印象派的畫與鋼琴音樂的聯想 ◎林瑤瑜
 12 預防法學信箱(後續) ◎陳培豪

休閒旅遊

- 20 休閒新觀念的第一陣線
 ——發現新墾丁 ◎大鵬旅遊
 23 中國大陸旅遊面面觀(II)
 (四川——重慶、成都) ◎何文晉

投資理財

- 28 遺產稅節稅策略(上) ◎廖振標
 33 精度股價動態分析(一) ◎林肇祥



社址：臺北市仁愛路二段38巷2-2號

電話：3947808·傳真：3947803

企劃製作：三友圖書有限公司

承印：皇甫印刷公司

電腦排版：建弘電腦排版有限公司

編輯委員：陳季文、周建堂、黃建文、廖敏榮

林燕明、王吉清、曾育弘、張仁治

吳名宗、林順華、葉燦毅

編輯顧問：李英祥、賴海元、何宗英、張信彥

陳俊英、蔡友松、梁榮洲、黃維勳

吳澄洋、林忠光、林繁男、張樹福

陳寬宏、陳超然、蘇明圳、連日德

楊明德、趙鴻濱、林達仁、郭敏光

法律顧問：陳培豪

醫政顧問：呂喬洋

中華郵政北台字第4520號登記為雜誌交寄



學術論文

- 41 An efficient new (Niu's) method for correcting anterior dental crossbite with or without posterior crossbite of primary and early mixed dentition ◎牛錫麟
- 45 牙根切除術：GP也可以施行的治療方式 ◎賴金福整理
林保瑩校正
- 49 臨床人工植體贖復(part I) ◎戴悅生

會務報導

- 61 台北市中山醫學院校友會第13~14屆會員大會

廣告索引

- | | | | |
|--------|------------|--------|-------------------|
| 封面裏 | 西河國際股份有限公司 | 第 56 頁 | 香港商博士倫羅德有限公司 |
| 第 3 頁 | 香港商德固薩有限公司 | 第 65 頁 | 利達事業股份有限公司 |
| 第4~5頁 | 潔登實業有限公司 | 第 66 頁 | 健新牙科器材有限公司 |
| 第 8 頁 | 鼎興牙科材料有限公司 | 第 67 頁 | 明台儀器有限公司 |
| 第 17 頁 | 偉登興業有限公司 | 第 68 頁 | 志燁企業有限公司 |
| 第 18 頁 | 雷峰實業股份有限公司 | 第 69 頁 | 歐首實業股份有限公司 |
| 第 19 頁 | 總達成貿易有限公司 | 第 70 頁 | 黑格魯牙材貿易有限公司 |
| 第 53 頁 | 同鼎有限公司 | 封底裏 | 台灣康齒有限公司 |
| 第 54 頁 | 煒華貿易有限公司 | 封底 | 連勝(室內立體)出國停車場有限公司 |
| 第 55 頁 | 大元牙科儀器有限公司 | | |

COMPOGLASS

第二代光凝複合體

VIVADENT



Compoglass™，您真正需要的光凝複合體材料

Compoglass™—VIVADENT公司為您精心研發的第二代光凝複合體 (compomer)。Compomer是一種結合不同化學反應、材料特性、複合樹脂和玻璃離子體操作技巧的新型復形材料。特別適合製作class V和III復形體、乳牙、class I和II中間窩洞復形體。

Compoglass™融合複合體的一切優點及最新的研究發現，擁有抗磨損力增加、抗酸性改善、氟離子釋出增強等特性。特殊的monomer系統和嶄新的填料組合是未來第二代複合體的遵循指標。另一特色是放射線不透光性和Compoglass™單一成份黏著系統，後者有極佳的黏著效果，容易使用可提高操作效率。

◎我們備有詳細的研究報告給您，等您的來電。

台北•02-5784456 台中•04-3214401 高雄•07-2222312

鼎興貿易有限公司

印象派 的畫與鋼琴音樂的聯想

文◎林瑤瑜

緣起

在美國留學的第一年聖誕節，興緻勃勃地飛到紐約去過白色耶誕。名義上去找好友敘舊，事實上也是想趁機遊歷美國第一大城——N.Y.。結果是沒有遇到白色聖誕（那一年是歷年難見之暖冬），倒是與幾位學美術的朋友同遊大都會博物館，其中印象派繪畫之收藏居世界重要地位，另外尚有現代美術館也是（若筆者沒有記錯，兩者之一為世界收藏量第一。）一邊看畫，一邊聽專家講解，過癮極了！以前看不懂的畫，現在看懂了。而且當時筆者正在彈一首印象派的作品，兩者之間許多理念不謀而合。繪畫為空間的藝術、音樂為時間的藝術。兩大藝術領域之大師，超越時空，突破傳統，心靈上的契合，理念之一致，透過友人的指引，在一位平凡的音樂系學子腦海中，激出了些許火花，宛如腦力激盪一般，這次在大都會博物館中的收穫，實為此次紐約行最難忘的經驗。

印象派這名詞源自於一八七四年印象派大師莫內展出的一幅畫「印象——日出」：當時還有其他有志一同的畫家

，馬內（Manet）、塞尚（Cezanne）、雷諾瓦（Renoir）、皮沙羅（Pissarro）等由於不願受學院派畫法的限制，於是他們便聚集在一起，自己籌辦畫展，這一批才華洋溢、突破傳統的畫家，基於共同的理想和繪畫風格定期舉辦畫展，其中馬內、莫內、竇加和雷諾瓦更定期在蒙馬特的咖啡館中聚會、談論藝術未來的發展方向和意義。當時一般人並不能了解他們的創作與先見，美術記者雷洛伊（Louis Leroy）看不慣（事實上也看不懂）這些畫家們推出的新畫風，從莫內的「印象、日出」中也看不清楚畫面上的物象，只見像日出時的天空彩色，於是他便藉莫內這幅「印象、日出」嘲笑他們舉辦的是「印象派美展」。這批畫家們，既未替自己命名，也不知如何為自己反駁，也就逆來順受，襲用這諷稱「印象派」（Impressionism）了。

印象派的理論是西洋美術史一次重大的革命運動，可以說是二十世紀現代美術運動的開山祖師。印象派是非常講求科學理論的一派。過去的畫家所用的顏料不外紅、黃、藍三種基本顏色，但印象派畫家則受光學的主色即紅、橙、

黃、綠、藍、靛、紫的啟示，認為紅、黃、藍只是顏料的三種基本色，但非光學的主色。例如黃色，雖是顏料之基本色，但與橙、綠非常接近，所以只能算副色。而綠色，雖是光學的主色，但不是顏料的基本色，因為它可由黃、藍調配出來。他們否認黑色的存在，認為黑色為靛青、深綠和深紫三色調成。對於陰影，則可視為一種色彩，不是暗色。因為它受陽光反映之影響，可用其他顏色代替。另外印象派的一個特點為每幅畫只有一個焦點，他們將畫面同時觀察(simultaneous vision)而非逐件檢視，例如將馬內的酒吧和傑魯爵涅的田園合奏做一個比較，一幅是一花、一草、一木、一葉逐物描繪完成。另一幅則除了焦點人物較清楚外，其餘皆是一瞥之後的印象，吧下的酒瓶與鏡中反射的人物甚至沒有形狀及五官。而且若近看印象派作品，顏色極其複雜。一塊黑絨布上有時還看到黃色與紅色的顏料，原來他們將原色直接畫在畫布上，不在調色板上，混合色彩，近看只覺一片暈眩，遠看則一片調合，有種顫動的美感，好像色彩也有了生命，非常生動。

音樂史上的印象派不論時間、地域上或所屬的作家皆沒有如美術史上這般來勢洶洶、普及深遠，但也是非常重要的一環。其中的大宗師即德布西(Claude Debussy)恰巧與莫內(Claude Monet)同名，對於當時樂評家們將他列為印象派流，極不滿意，而且稱這些人為蠢蛋(imbeciles)，但人們依舊將

德布西與印象牽扯不清，實在是其來有自。

德布西本人就是一位極其感性的人，據其親友敘述，在他孩提時代即表現出好惡分明的個性，而且對於自己的品味相當執著，同伴們對於幾分錢可以買到的一大把糖果，趨之若鶩，而他則寧願多存一些錢去買一塊上等乳酪或精緻糕點。長大後自己的衣著、飲食和用品等，總是追求完美、品味卓越。他很清楚自己想要什麼，對於其他則棄之如敝屣。他天生對於文學、繪畫、雕塑、建築、希臘神話、中古聖歌、東方音樂，等具有纖細的敏感度。綜觀德布西的音樂中有雲、月光、微風中教堂的鐘聲、軍隊漸逝的號角聲，吹過海上或平野上的風、金色屋頂上的陽光。

德布西歌詠自然，他相信大自然是上帝精心之傑作、而他是上帝忠實的信徒。他的音樂即在捕捉大自然瞬息萬變的印象、美景、甚至是一種氣氛。而這種努力不是正好和印象派畫家，不謀而合嗎？

正如印象派畫家對於光影、色彩有獨到的新見解，他對和聲、對位及曲式也有新的一套理論。他的鋼琴樂曲往往「要求艱深的技巧，不過技巧之難度倒在其次，令當時鋼琴家最感為難的是必須與新指法、新的位置關係、新響度及踏板的革新性使用做一番痛苦的掙扎。德布西指下的曲調和和弦似乎都浮盪在空中，旋律則好像要穿透一層層不間斷的和聲似的。(日後像皮耶、布列茲這

些音樂家曾趾高氣昂地說：「如果依他們的詮釋的話，德布西所佈下的迷霧都應該被驅除殆盡」。他們的誇口，實在是忽略了德布西苦心散播這些迷霧的用心）。德布西樂曲和印象派畫家作品中的「印象」是一樣的。它們並無所謂的「發展佈局」，反而只是攫取某個印象，從而透視、看穿，就此戛然而止。這種音樂在旋律上不宗法任何條律，完全以德布西聰慧的兩耳為依歸，自是萬無一失。調性雖不致於完全被置諸腦後，卻已瀕臨於潰散的狀態。和弦在這種樂曲中不再按步就班，經常都是特立獨行、各自為政。像「帆船」這件作品，就似乎同時採用了A小調、C大調與降B大調三種曲調（註一）。

德布西天性中敏感，細緻及感性的特色在他的音樂中展露無遺。異國情調的旋律（那時，法國尤其在巴黎正受到東方文化之刺激，中國的樂器、日本的畫與寺廟、埃及壁畫和瓜哇加馬瓏（Gamelan）音樂皆對德布西造成很大的衝擊）或是中古教會調式、五聲音階、可利果聖歌（Gregorian Chant）常出現在他的作品中，在他巧妙的安排下，總是顯得趣味橫生、獨創一格，正如他在鋼琴音樂中所表現的細緻、充沛、創新與朦朧模糊的多種風貌。他的交響曲「海」（La Mer）曲式上雖延續古代交響樂曲的三個樂章，但是音樂上是非常即興的，綿延的、曲式的發展顯得非常薄弱。他將音色、節奏、特殊的樂句、音羣的堆砌，提昇至與和聲、旋律和曲式

同等重要。德布西對曲調關係的提昇，不下於莫內及塞尚對傳統色彩關係的貢獻。他的音樂中有海洋的印象、月光、金魚、西班牙的印象。有人說他是音樂的繪畫大師、聽聽他的海「讓人感覺海上的波濤、而非看見波濤，暗示人們某種意象」（註二），而非明白直接敘述。德布西曾說「我最鄙夷那些唯唯諾諾地企圖製造意義的音樂。」

印象派大師除了德布西，另外值得一提的是拉威爾，較之德布西，拉氏顯得古典、傳統多了。拉威爾從起步時就具有獨特的風格、早年對他影響最深的作曲大師當推李斯特、夏布里耶、穆索斯基及佛瑞；當然德布西也是其中之一，當年「牧神之午後」首演後，在巴黎的作曲新輩們，無一能夠不受此新曲之影響。

藝術是人類思想、創作的心血結晶。它所展現反映的就是當時的時代背景、人文思想。所以印象派之繪畫與音樂如此互通氣息，實在是不出人意料之外，只是沒有外人之點醒，平凡如筆者之習樂者，始終沒有聯想過，直至發現後，如獲至寶，並且利用這次機會與讀者們共享。

（註1）：參考 Schonberg, Harold. C. The Lives of the Great Composers. 在台中譯本分為五冊。由萬象圖書公司發行。音樂瘋系列。

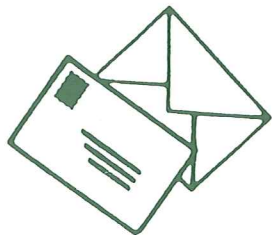
（註2）：同上。

【作者簡介】 林瑤瑜

- 實踐學院音樂系兼任講師
- 秀山國小音樂實驗班鋼琴講師
- 碧華國小音樂實驗班鋼琴講師
- 東海大學音樂系畢業
- 美國威斯康辛大學鋼琴演奏碩士
（國維牙醫診所曾育弘醫師夫人）

預防法學信箱

(後續)



文◎陳培豪

丙、談收養子女新制度

榮民張有福同志打電話問道：「我今年四十八歲，我太太四十五歲，我們沒有生育子女。前天有位同學介紹，他親戚一次生了三胞胎，問我願不願意收養。我們夫妻考慮後，願意收養一個女兒，手續該怎麼辦呢？」

這是一個民法親屬篇的法律問題。

民法親屬篇在中華民國七十四年六月三日總統令公布修正，規定收養子女應聲請法院認可，明定較近血親收養的限制，准許夫妻一方單獨收養他方的子女，增設有配偶的人所收養子女的從姓規定，以及若干合情合理的新制。

收養子女是「收養人」與「被收養人」之間，為發生「親子關係」而訂立的法律行為，這種法律行為必須以書面，而且合於民法親屬篇所定的特別條件，才能生效。

收養他人的子女為子女時，收養人就是「養父」或「養母」，被收養人就是「養子」或「養女」。養父或養母一定要多於養子或養女「二十歲以上」。被收養的人（養子或養女）如有配偶（

妻子或丈夫），應該得到配偶的同意。養子女與養父母的關係，除法律另有規定外，與婚生女子相同。養子女的「姓」必須跟從收養者的姓。但是，有配偶的人收養子女時，養子女的姓原則上從養父的姓，若養父是贅夫，就從養母的姓。不過，另有約定的就按約定從姓。有配偶的人當收養子女時，應與配偶共同為收養，但是夫妻的一方，收養他方的子女，不必共同，因他方本就是親子關係。此外，一人不得同時當二家的養子或養女。

從收養制度的歷史來看，世界各國均有規定收養子女法規，約分三階段：

- ①為家而收養。
- ②為親而收養。

③為子女而收養。目前的時代潮流，是為養子女的利益、幸福而制法，簡要而週全，當然仍兼顧為養父母及為家的次要目標，顯然與早年的為「宗嗣」延續，逐漸不同。各國關於收養的立法及成立形式，可分五類：

(一)經法院的命令或判決而成立收養關係。如美國、英國及法國。

(二)由法院許可的合意或其協議證書而成立收養關係，如德國。如日本的未成年人被收養，應經家庭裁判所許可。

(三)經行政機關許可的收養合意或協議證書而成立收養關係，如瑞士。

(四)由行政機關之裁定而成立收養關係。如丹麥、蘇俄。

(五)因當事人的書面合意或自幼撫養的單獨行為而成立收養關係。如日本、韓國對成年之收養，我國舊法的規定是。

我國民間社會，曾有收養養女充當婢僕或娼妓的惡習，也曾發生販賣女嬰到外國的案件，國家機關於舊法時代沒有干涉。但歐美法制卻對收養制度，定為要式的法律行為，且由國家機關積極介入。我國據以修正、規定收養子女應聲請法院認可。民法第一千零七十三條之一，新增規定，下列親屬不得收養為養子女。

(一)直系血親。

(二)直系姻親。

(三)旁系血親及旁系姻親之輩份不相當者。用以維護我國傳統倫理觀念，避免「亂倫」或醫學上畸形兒之產生。如養父母與養子女間年齡不長於「二十歲」，或違反近親收養的禁止原則，都是無效。未經法院認可的收養無效。

張有福同志所問，筆者先就實體方面答：您夫妻與即將被收養的女嬰，相差四十餘歲，夫妻皆同意共同收養，女嬰的生父生母皆願讓您夫妻收養該女嬰，您夫妻本身又無子女，可領終身俸，

更有國民住宅所有權，條件應已具備。然而，收養程序方面，依司法院所提示，要注意以下幾道手續：

①訂好書面的「收養契約」：寫明收養人、被收養人及本生父母的姓名、籍貫、性別、出生年月日、職業、住居所。願意收養、被收養的原因、事實、證據、當事人簽名、代理簽名。但被收養人未滿七歲而無法定代理人時，不在此限。配偶（夫妻）均須簽名。

②戶籍資料文件，例如戶籍謄本、護照影本、親屬系統表等，用以證明收養人的年齡長於被收養人二十歲以上，二方並非不得收養的親屬。但是被收養人未滿七歲，未申報戶口，且無法定代理人時，不必提出戶籍謄本。

③被收養人已有配偶時，其配偶的同意書。（本項與張有福同志無關）。

④成年人被收養時，其本生父母所具無須由其照顧、扶養的證明文件。（本項可供他人參考。）

⑤未成年人被收養時，收養人如已有收養子女時，收養人應說明該養子女的現況；若已經終止收養者，應陳明終止收養的原因、事實。收養人為外國人時，其收養行為合於其本國法律的證明書。收養人居住國外，委任他人辦理收養手續者，授權書須經收養人簽名，並經我國駐外機構的認證，授權書內應記明代理人及被收養人之詳細資料，不得作概括的委任。

收養人所在地的地方法院家事法庭或民事庭，發覺有下列情形時，應不予

認可：

- ①收養有無效或得撤銷的原因者。
- ②有事實足認收養子女不利者。
- ③成年人被收養時，依其情形，足認收養於其本生父母不利者。

綜上所述，張有福夫婦要收養一位女兒，在新修正的親屬法規定看來，僅需備妥前面所提資料，應可順利獲得法院認可。認可後，將法院裁定書送往戶

政事務所登記，才算完成收養的手續。

(中華民國七十六年六月)

[作者簡介]

陳培豪

- 國防部政戰學校法律系畢業
- 文化大學法律研究所
- 美國伊州知識系統學院碩士

下期繼續刊登

賀

王敦正當選口腔顎顏面外科學會第五屆理事長

張文乾醫師當選口腔顎顏面外科學會秘書長

林哲堂醫師當選中華牙醫學會第十屆理事長

李稚健醫師當選中華牙醫學會秘書長

劉尚勳醫師當選中山醫學院台南區校友會第15屆會長

陳柏堅醫師當選高雄醫學院北區校友會會長

何文晉醫師當選國際牙醫學院院士

蕭正川醫師當選國際牙醫學院院士

劉有恆醫師當選國際牙醫學院院士

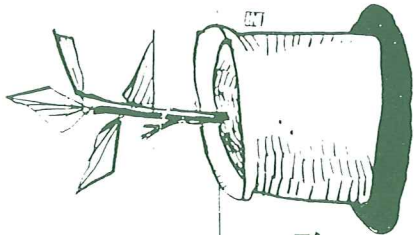
李惠娥醫師當選國際牙醫學院院士

王振宗醫師當選國際牙醫學院院士

賴清松校友榮任台中市仁愛綜合醫院大里院區牙科部

主任

栽植木棉



只要一個小動作就做得到
利用以下對撥單您就能為牙醫界
種植一株美麗的風景

木棉基金會會員

本基金會會員依其類別享有下列回饋：

- (一)免費贈閱木棉雜誌。
- (二)免費或折扣參與與木棉雜誌社所舉辦之各類演講或活動。
- (三)永久結盟會員於木棉雜誌刊登各類廣告時，得享有不論期數之八折優待。
- (四)永久結盟會員於木棉雜誌社或台北市中山校友會所舉辦之各類活動展示攤位時得享有①優先選位權②攤位費八折優待權。

局號：
收據號碼：

郵政劃撥儲金存款單			
收	帳	號	局
款	1	8280778	郵
人	戶	名	撥
		郭鋒銘	
新台幣： (請用壹、貳、參、肆、伍、陸、柒、捌、玖、零等大寫並於數末加一整字)			
寄		姓名	住址
款		人	電話
局		(郵遞區號)	
郵			
撥			

主管： 經辦員：

局號：
收據號碼：

郵政劃撥儲金存款單			
收	帳	號	局
款	1	8280778	郵
人	戶	名	撥
		郭鋒銘	
新台幣： (請用壹、貳、參、肆、伍、陸、柒、捌、玖、零等大寫並於數末加一整字)			
寄		姓名	住址
款		人	電話
局		(郵遞區號)	
郵			
撥			

主管： 經辦員：

◎存款後由郵局掣給正式收據為憑，本單不作收據用。
◎帳戶本人存款此聯不必填寫，但請勿撕開。

一、帳號戶名及寄款人姓名住址請詳細填明，以免誤寄。
二、祇付交換票據之存款，務請於交接前一、二天存入，必要時，可請存款局先以電話通知劃撥中心局，惟其查電話費由存款人負擔，如因電話故障等原因無法及時通知者，應由存款人自行負責。

手續費 次 元

本聯經劃撥中心登帳後寄交帳戶

經辦局號 帳號 日期 存款金額
登帳編號 工作站號

手續費 次 元

本聯由劃撥中心存查

木棉基金會會員

一、年度會員：

凡每年（元月～12月）一次贊助木棉雜誌滿二千元者均為木棉雜誌當年度之年度會員。

二、永久會員：

凡一次贊助木棉雜誌滿貳萬元者均為木棉雜誌之永久會員。

三、永久結盟會員

凡廠商一次贊助滿肆萬元者均為木棉雜誌之永遠結盟會員

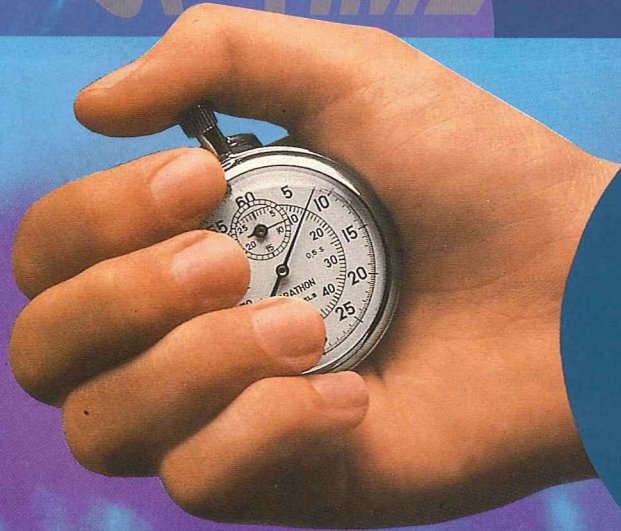
請存款人注意

- 一、如須限時存款請於存款單上貼足「限時專送」資費郵票。
- 二、每筆存款至少須在新台幣十元以上。
- 三、倘金額誤寫請另換存款單填寫。
- 四、本存款單不得附寄其他文件。

通	信
<input type="checkbox"/>	1. 繳交_____年度校友會費1,000元
<input type="checkbox"/>	2. 參加木棉基金會_____年度會費2,000元
<input type="checkbox"/>	3. 參加木棉基金會永久會員會費20,000元
<input type="checkbox"/>	4. 贊助校友會_____元
<input type="checkbox"/>	5. 樂捐_____元

此欄係備寄款人與帳戶通訊之用，惟所作附言應以關於該次劃撥事項為限。

THE POWER OF TIME



AND SPACE

FDA(食品藥物管理局)建議美國醫療界★**STATIM**是目前唯一可消毒所有有管路的器械之**消毒器**(實驗證明:一般消毒試紙,只能感測溫度是否達到,如此並不能證明滅菌時間與壓力之完全性;若以生物監視器置於STATIM中,並證實可達100%之成功滅菌,而傳統消毒器只達30%之成功率)

所以,無論您是新購或增購,SciCan/STATIM快速滅菌器,絕對是您最佳且唯一的選擇。

適用範圍:手機(高速,慢速),器械(探針,口鏡,剪刀,……),鑽針,錫鋼針,吸唾管
手套,各科(一般牙科,口外,牙周,矯正……)均適用。

建議消毒之程序:清洗→保存→消毒→使用(傳統程序:清洗→消毒→保存→使用)

提供機型:STATIM 1000(簡易型),2000(標準型),5000(大容量型)



SciCan
STATIM

CASSETTE AUTOCLAVE

WD 偉登興業有限公司

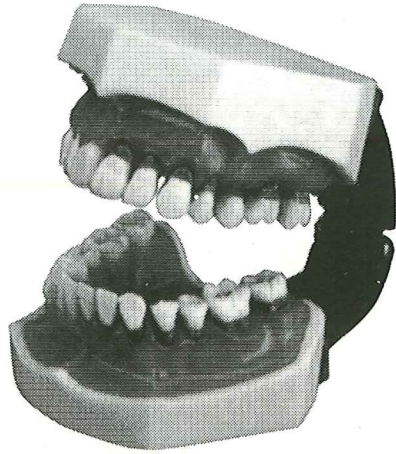
台北市南港路三段130巷10號6F

TEL:02-7885088 FAX:7885093

免費服務專線:080-251277



· 不 代 表 健 康



口腔的健康不是潔白牙齒的專利。
一般人往往只著重潔齒，牙周病、
齲齒、牙齦炎、口腔潰瘍…等口腔
疾病，容易被人忽視。

健 康 牙 刷

清 新 · 自 然 · 健 康

本公司是國內專業的口腔衛生用品廠商，
除生產“健康”全系列牙刷—標準型、兒童、孕婦、老人用牙刷外，
並為各種口腔疾病特製預防及治療用品。
牙周病及防蛀型牙刷、牙間刷、假牙清潔刷、隨身牙刷、牙線、牙線棒、
英國原裝潔明抽煙用及預防牙周病牙膏…等清潔保健系列產品。
健康牌全系列牙刷，除了潔白您的牙齒，也保健您的口腔健康，
適合兒童、孕婦、老人專用系列。



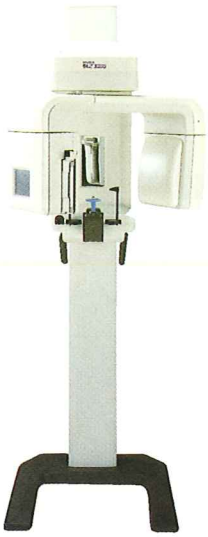
· H6 健康特軟型牙刷



健 康 牙 刷

雷峰實業股份有限公司
台北市和平東路一段157巷7號
Tel: 02-3519873, 3973115-7





一、Multi-LAYER & TRACE TOMOGRAPHIC SYSTEM

AZ3000CM多軌道斷層掃描

二、Pano & Cephalo-radiography

Auto 2000, Auto III CM, Auto III ECM, Auto II, Ax-4CM
從 14mA 80kvp-10mA 90kvp 從多功能到傳統式，影像清晰無比

三、Cephalo-radiography

Cx-90sp 80kup 80mA 大容量、全波整流、迴轉陽極 X 光管球，自動 Exposure. Cx-90F 90kvp 20mA 自動 Exposure.

四、Dental System

DFW-20, MX-70, MX-60S, GX-60M, Urania-71W 大容量、全波整流、自動攝影、口內、口外、咬合等診斷，從坐椅式、移動式、壁掛式到天井式。

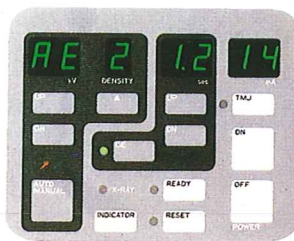
五、TM Joint System

TM-1, TM-2, TM-70S, TM-70D 顎關節攝影台，配合 Asahi 各型 Dental X 光機使用。

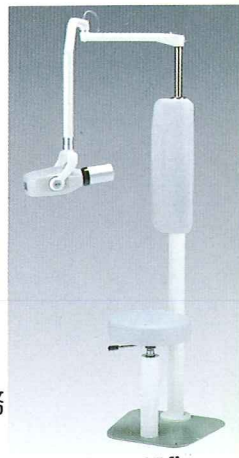
六、牙科X光關連品及全自動洗片機



AZ3000CM



AUTOIII CM



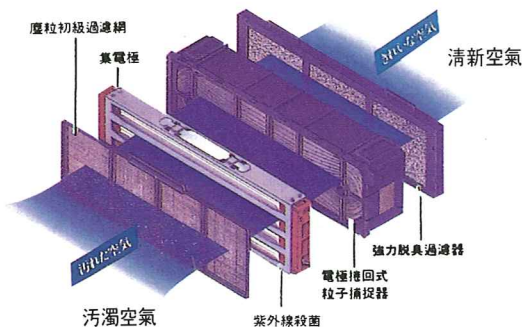
MX-60S

- 高科技的結晶，研發出斷層掃描，精確、分析、診斷
- 操作面板，清晰明瞭，操作簡便
- 自動攝影，病人定位好後，按 exposure，就完成攝影，省時方便

- 專業化指導，完善的售後服務
- 各大醫院佔有率高

“歐達麗” OTARI 達到醫療等級水準的空氣清淨機

消除診所的傳染源和病菌



AQ:100PH

關心您
和病人的健康

• 您選擇ASAHI是非常明智的決定 •

台灣總代理

總達成貿易有限公司

台北市基隆路 2 段 23 號 9 F • 電話：02-7358652 傳真：02-7358554

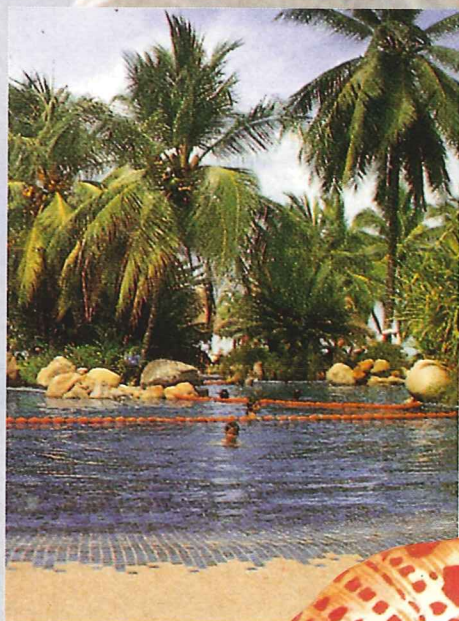
• 服務經銷網/桃竹苗(035)322823/台中(04)2323916 • 2359181
嘉南(05)2855778 • 2855971 • 2850238/高屏(07)5826578

休閒新觀念的第一陣線

發現新墾丁



文◎大鵬旅遊提供

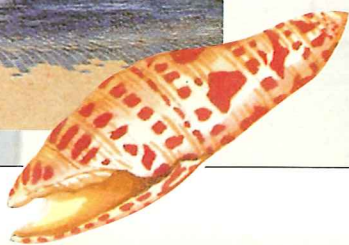


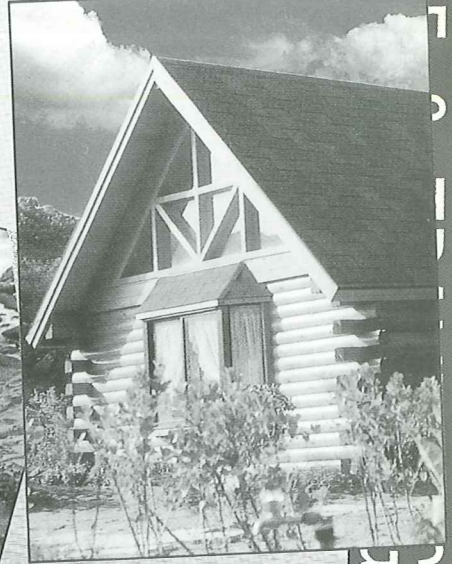
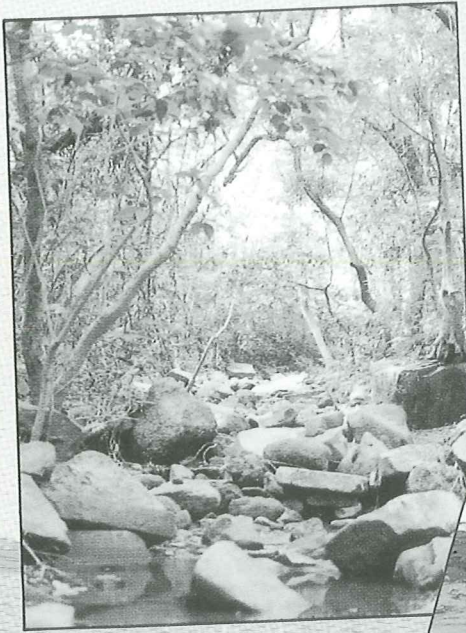
隨著台灣地區經濟的繁榮，國民生活所得日益提高，人們愈來愈重視個人的生活品質與休閒活動，一種標榜著國外最新的「休閒度假村」旅遊觀念正在今夏向台灣蔓延，而擁有台灣最寶貴——和風、豔陽——資產的墾丁，更是這新觀念的第一陣線。

事實上，休閒度假村的定點旅遊方式一直是歐美人士十分普遍的度假方式，但在國內，由於國人一向不重水土保持的工作，因此也一直存在著許多弊病；誠如大鵬旅遊總經理張仲明所言：台灣的旅遊勝地雖如雨後春筍般林立，但一些大規模，品質與合法性備受質疑的土地開發與木屋都掛上了「度假村」，著實令合法業者有「劣幣驅逐良幣」之嘆！

不過，隨著小墾丁綠野度假村的開幕，這座佔地近 40 公頃，南台灣唯一取得合法執照的大型國際度假村，倒是為台灣的旅遊業掀開了嶄新的一頁。

據了解，小墾丁綠野度假村的業者，於民國 78 年取得土地後，即毅然投注心力於水土保持的工程，在正式取得合法開發執照後，歷經五年的籌備規劃、





整地興建，不但融合了墾丁國家公園境內各遊憩據點的特色，做為定點旅遊的資產，村內並擁有完善的安全措施與方便自由的管理方式，以及兼顧晝夜功能的數十項健康休閒設施，大鵬旅遊張總經理便指出，小墾丁綠野度假村不但開啟了「墾丁」全方位的休閒風貌，更是將國內旅遊及度假方式提升到國際化的水準。

全方位旅遊新象

和風、豔陽、潮浪、是南台灣最寶貴的資產

小墾丁綠野度假村位於廣闊牧草平原的滿州鄉，也是墾丁國家公園黃金旅遊版圖的中心位置，徜徉在這山與海的故鄉裡，輕鬆鳥瞰公園內 38 處遊憩據點，在沙灘、豔陽、潮浪、漁帆的浪漫氣息中，的確是台灣最值得驕傲的定點旅遊據點。

在這座大型的國際度假村，放眼望去，青翠山巒擁抱著 309 棟可愛溫馨的原木別墅，小木屋內既寬敞又舒適，住慣了都市叢林的壅塞、吵雜、小墾丁讓您一放下行李，彷彿便有了揮別紅塵喧囂的快意與安然！



恣意休閒狂歡

在小墾丁，您可以很健康，很休閒渡過消遙假期

如果你過去對墾丁的印象是疲憊地塞了六、七個小時車，再加上趕集式的走馬看花，那麼這一切都將因小墾丁綠野度假村而所不同。

在小墾丁，你可以很健康、很休閒，也可以很物質地度過消遙假期，豐富而多彩多姿的休閒設施，絕對令你全身放鬆，你可以打打保齡球、迴力球、網球，也可以到 KTV 的包廂中高歌，到 Disco & Pub 中狂舞，再到三溫暖中徹底鬆弛全身筋骨，滌清所有疲憊。不但如此，還有游泳、釣魚、浮潛……等各類活動，全都等著你的青睞。

小墾丁綠野度假村的商店街也是別是特色，紅磚砌成的牆上，繪著原住民的鮮麗圖騰，屋頂上舖著茅草，相映出一幕原始的古樸風味。在這 2000 坪的天

地中，原住民風味餐飲和手工藝品，清涼暢快的南洋飲料、益智童玩、電動遊戲……令人目不暇給。

夜裡，在沁涼如水的湖畔漫步，淺嚐情人島的浪漫，享受羣星環繞、明月相伴，神遊詩中「舉杯邀明月」的境界，此種飄然，幾人能夠。

歡樂全家福

會員制度是定點渡假另一成熟發展

而隨著定點度假村的成熟發展，小墾丁亦同時推出「全家福會員」制度，凡是參加會員者，每年不但享有 12 天的免費住宿優待，還有各種消費折扣優待與優先權利，對於有著「充分的休閒生活才有充足的工作行動力」信念的現代人而言，全家福會員制不啻是另一項福音。

即便不出國，您亦可擁有如同歐美人士的休閒生活品質，小墾丁綠野度假村將是帶領您發現新墾丁的第一步。

中國大陸旅遊面面觀(II)

重點旅遊

四川——重慶、成都 (part 1)

文◎何文晉

三、觀光點(市區部份)

△杜甫草堂——杜甫生於紀元 711 年，歿於紀元 770 年。其舊居在成都市之西部，靠近浣花溪邊。杜甫在唐代(紀元 759 年) 48 歲時，發生安史之亂，爲了避難而遷移到此處，在此住了將近 4 年，這段時間是其人生最安定之時期，也是其一生中最平和之一段時間。其友人嚴武推薦其擔任檢校工部外郎一職，常與友人喝酒吟詩唱和，過著幸福快樂之日子，在這三年多做出將近 240 篇以上之詩首，其中以「卜居」、「春秋喜雨」、「江村」……等幾首是最爲大家所熟悉之詩詞。老年時，因嚴武逝世而被放逐，過著流浪之生涯，59 歲時病死。草堂正門入口處是其詩史堂及杜甫之塑像。兩側之陳列室中排列著世界各地所發行之研究杜甫詩集之書籍。

前往草堂可搭 4 路巴士到達通惠門下車，再以步行數十步即可抵達。如搭 17 路巴士可直接在草堂下車。入場費約

5 角錢。

△武侯祠——武侯祠是唐代詩人杜甫無意中找到的「丞相之祠堂」。在成都(錦城)郊外柏森森。說是三國時代之諸葛孔明所建，於明朝時，將漢王昭烈帝劉備(玄德)之墓一起合併，現正式名稱爲「漢昭烈帝廟」，又爲了紀念孔明之謚名爲忠武侯，大家皆稱武侯祠。

正門入口處是劉備殿，內有金色之劉備像，旁邊是孔明之「隆中對」是有名敘述其對政治、軍事上之戰略思想。隔棟是關羽、張飛等文武將軍之塑像有二十八尊之衆。另有「諸葛鼓」乃是在南征時，於白天用來煮飯，夜間則用來當警報器之器具。

可搭 1 路巴士在武侯祠下車。在武侯祠附近有「大批發」的畫，成都賣的竹製品在細工上是有名的。而在武侯祠有關於三國誌人物及風景繪畫，如批發 1 次 8-10 張畫時，其價錢，小的畫約 1 張 5 元人民幣，大的畫約 10 元人民幣。

△望江樓——乃紀念唐代女詩人薛濤之公園，公園內有 130 餘種有名竹類植物。此公園位於成都市南東錦江邊。在清代初期建造，園內有望江樓（又稱崇麗閣）、濯錦樓、吟詩樓……等五棟不同建築物，而於清代後期建造之望江樓顯得較美，其樓高有 30 公尺，目前錦江因施工擴路故已填滿一部份。

可搭 2 路、3 路、27 路、35 路之巴士到九眼橋下車，入園費用：5 角。

△青羊宮——位於成都市西邊之古代型態之道教寺廟，其內有石造之八卦亭，三清殿內有三尊神像於隆生台上。可隨見到穿著黑色古代道服之道士，到處穿梭。是近郊大眾參拜的一處道教傳教中心。

可搭 22 路、25 路、27 路於青羊宮下車，由此到武侯祠有不定期之小巴士。

在此每年之 3 月至 4 月間，有一個月開放讓有緣人來參拜，此乃是由唐代遺留到現代之傳統，農曆 2 月 15 日是紀念花神之誕生日，此時此地百花齊放。

△文殊院——創建於南朝，現存的是清朝的建築，入口處有布袋和尚之大塑像。布袋和尚是中國於寺廟類似彌勒佛之姿勢之菩薩。此處白天有精緻食物，有魚有肉有蔬菜蠻豐富的，一個人大約 5 元～10 元即可填飽肚子。

可搭 5 路、3 路巴士及 1 路、4 路小巴到成都劇場下車再向北步行約 300 碼，16 路之巴士到人民旅館下車向南步行約 200 碼即可到。

△動物園——園內有四川有名之貓熊，目前大大小小的貓熊有 10 餘隻，皆是在此生產的，雌雄難辨，是園內最受歡迎之動物。

可以直接由成都北站搭巴士直達動物園。

△昭覺寺——在動物園之左邊，是佛教聖地，類似台灣之佛光山，有大小不等之佛像約 400 餘尊。

可在成都北站搭巴士直達動物園。

△王建墓——位於成都市西邊之郊外。乃五代時期前蜀之皇帝墓。墓高約 15 碼，直徑是約 80 碼之圓形墳墓，在其石棺中間之東西南向有 24 個歌舞者及 12 個大力士之石刻人像，為研究唐代到五代時期藝術方面之重要地區。

可搭 25 路巴士往三洞橋下車。

△郊區——有青城山、都江堰、二王廟、寶光寺、海螺溝、黃龍、九寨溝等地，這些地區都是需耗數日之途，如要前往須確認出發時間及出發地點。可到旅行社及車站前購票，這些路途並非很可靠，須小心危險。

△都江堰——位距離成都市西北面 60 公里之灌縣。四川省西部山岳邊之岷江，為成都平原經過之高原地帶。在西元前 2200 年，中國漢代時的李冰父子聯手遺留下來，由於其水利設施而造福成都平原，而成為“天府之國”四川省物產豐富之生產基礎。李冰父子成為四川省自古以來大眾膜拜之對象。

△二王廟——主要是針對李冰父子之造詣，對其處理都江堰之水利設施

之功勞而來做信仰對象。

二王廟沿著江邊之出入口處，有個“安瀾橋”乃吊橋式；來通過此岷江，在出口處有個“伏童觀”之廟宇。伏童觀內有一3公尺之李冰石像放在內邊，另有東漢之建寧元年(168年)建造之石碑，詳載著李冰之記事。

△**青城山**——位於都江堰以西10公里處標高1600公尺之山上。

是漢代張三豐道教之宗教道陵，青城山上中心有一個天師洞，徒步上山須1小時。在三清殿內有太上老君、元始天尊、靈寶天尊之神像，天師洞之內側頂邊之建築乃上清宮，中途有看來近乎斜直之危險階梯。肚子餓的時候，在天師洞、上清宮中有泡菜，乃道士們手漬之蔬菜類食物。有夜宿之處。可停留一晚。

△**寶光寺**——位於成都市北25公里之新都縣之名寺。乃東漢時創建而遺留下來的。現存的有一塔乃唐代所建，內有舍利子，乃寶光寺最有名之物。另有五百羅漢像。特別一提的是夏天之蓮花，初秋之金木犀是遊客值得一瞧的。

△**海螺溝**——位於成都市西320公里瀘定縣之一片廣大冰河時代之森林公園。是標高7556公尺貢嘎山麓橫向之冰河，其起端標高有2850公尺，上山須準備特殊之防寒裝備，有一幅寬1100公尺、高1080公尺之大瀑布。特殊之景觀，引人入勝。在峽谷之兩側，有原始森林。入山後，4公里處，有溫泉湧泉等。

△**黃龍、九寨溝**——只能說，美如魔境，如要去可在錦江賓館之中國國際旅行社確定並購票，最好是5夜6日，時間方夠此趟旅遊，但坦白說，此途並非很安全，一切靠自己。

四：住宿、旅館

△**濱江路飯店**——由錦江賓館左向在濱江路之起頭100公尺左右，交通方便，可兌換人民幣，廁所男女有別之環境安靜的飯店。房間約人民幣120元左右。

△**白芙蓉飯店**——在頂樓可見“Black coffee”之看板。是一間現代化之大飯店，內有附屬精品店及夜總會。可以人民幣來消費。位於濱江路。

△**西藏飯店**——在成都北站可搭16路巴士及1路、4路之小巴在金華街下車。是17樓高之近代建築。在2、3、4層樓是本地及中國人專用，12樓以上是外國人專用，其他樓層是台灣、香港、國外華人專用。服務態度還蠻良好的。而後棟之廣東、四川以及其他各地小吃讓人有“快感”之“味道”。不妨一試。

△**錦江賓館**——在人民南路，是成都市最高級之飯店，是大理石式之外表及入口處都令人耳目一新之感。交通方便，兌換銀行、理髮廳、旅行社、民航之預定等都很方便，在最高樓層有中國、西洋餐廳，食物都很豐富。在一樓之餐廳讓人可一邊吃飯、一邊看秀。

房間約190元~240元一夜，如二

人則依人頭加收 25 ~ 30 元。可搭 16 路巴士在錦江賓館下車。

△**成都飯店**——在東風路三段，於市中心。可搭 28 路巴士於紅旗劇場下車再步行 3 分鐘，或搭 4 路巴士到水碾河下車。

△**望江賓館**——在下沙河街。廣闊之庭園式建築。交通不便，距離車站很遠。

△**蓉城飯店**——在陝西街，可搭 16 路在人民南路下車，向南走靠近陝西街再向東轉，步行約 500-600 公尺。一夜約 50-60 元左右。

△**岷江飯店**——在人民南路，於錦江賓館對面，有三角形的房間。最上一層是百藥園之藥膳，約 40 元 -80 元即可吃飽。cafe 約 30 元 -60 元。住宿一夜約 250 元左右。

△**交通飯店**——在錦江賓館右邊之小河邊向東走。兌換人民幣扣二成，設備並非良好，但以日本人居住較多。出來後可搭 1 路巴士到繁華街道很方便。

△**京蓉賓館**——在成都北站約 900 公尺，是 1988 年建造完成的新飯店。

五、成都其他記事

△**旅行社**；

中國國際旅行社——錦江賓館內。
 成都和平國際旅行社——錦江賓館內。
 四川省中國旅行社——總府街四川賓館內。

成都旅行社——左中寺街 38 號。

成都新華旅行社——陝西街蓉城飯店內。

△**車票購票處**；

火車：南站——人民南路。市內購票處——可購買軟臥鋪（東御街）。一般說來在中國之各車站都很複雜，購票如無特別管道（關係）並不容易，但如到中國國際旅行社則順利多了，可買到軟臥鋪之火車票。

機票：雙流機場及北新街之民航窗口。

△**花展**；

梅：每年 2 月至 3 月，杜甫草堂。

蘭：每年 3 月，人民公園。

竹：整年，望江樓公園。

菊：每年 10 月至 11 月，人民公園內。

盆栽：每年 7 月至 8 月，百花潭公園。

△**劍南春**——四川省之名酒，於成都平原之西北面，為綿竹周遭有 400 個泉水湧出來的。有傳說是古時代前蜀王妃散落 400 顆真珠造成的。酒精程度有 2 種①為 38 度，② 52 度到 60 度等二種強度。

△**荷花池市場**——四川省中草藥之寶庫。中國全部業者的集中地，一般人亦可購買。在北站邊之人民北站南下走 3 分鐘，再往左邊有一個內彎之地。

△**蜀錦**——四川省古代稱“錦城”，出產絹繡。一般而言，其蜀繡並不亞於“湘繡”。

△**竹編**——四川省之竹細長，可以貼在陶器上，故又可稱為“竹編”。在北站（巴士）附近常有附近之農家拿著自製之竹編到人民商場去賣，可以殺價，一般可殺 5-10 元左右。

六、吃飯、食物

中國自古以來，小吃特別多，故在成都吃的食物也就特別多。在此我們列舉幾樣，四川因盛產山椒，故其味道（小吃）也就特別辛辣，其代表作以「麻婆豆腐」及「擔擔麵」……等。大都集中在提督街。

△**陳麻婆豆腐**（解放路）——乃古代，陳家為促進木材業之勞動者的食慾，而自創出一般百姓皆可進食之食物。主要是在豆腐中加了山椒。

△**夫妻肺片**（提督街）——煮熟的牛舌、心臟、胃等切成薄片放在盤皿中，再加些調味料。是成都有名之小吃。其由來乃是兩夫婦利用手推車的方式來做賣場，其利用“薑片”，但四川音又稱“肺片”故而得名。

△**國營擔擔麵**（提督街）——以前是用天秤棒（擔子）來做賣場，與台灣擔擔麵稍有不同。其味道有點辛辣。

△**賴過元**（人民東路）——有 90 年以上歷史之老鋪，8 個白玉（一個人份）約 8 角。

△**鐘水餃**（提督街）——是四川省獨特之煮法，利用辛辣之唐辛子油放入紅油餃子湯中再放普通之水餃，意即一種別出心裁之湯餃。

△**龍抄手**——（春熙路）——在

春南百貨之左側。一樓給本地人，二樓給台胞專用。龍抄手分白抄手及紅油抄手兩種（皆是辛辣無比之味），再加上一小碟白玉、擔擔麵約 5 元左右即可吃飽（此價錢為一樓之價錢），而二樓約為一樓之 3 倍價錢。

△**張鴨子**（提督街）——文化宮附近，為燻製成之油鴨，蠻好吃。

△**三合泥**（提督街）——文化宮附近。乃黃豆粉與油混合作成的。

同仁堂之藥膳（春熙路）——在此四川省中草藥之寶庫，由於使用中藥的人眾多，加上歷史上長期的薰染，故方有中藥式的食譜，使吃的人能調和健康之體魄，故吃的也就愈來愈多。其藥材有川貝、冬蟲夏草、當歸……等許多。

可由春熙路邊之春南百貨商店之左側東大路出來後，再向東步行上二樓，紅星路目前因車子擁擠已較少人由此出入——來到此處，可去嘗試一下。
待續——（下回將刊登湖北省之武漢、宜昌、襄城等城市）

〔作者簡介〕

何文晉

- 前台北市牙科植體學會理事長
- 國際牙醫學院院士
- 中華牙醫學會口腔衛生委員會副主委
- 美國種植復牙科學院碩士
- 中國湖北醫科大學口腔醫學院名譽教授
- 中國華西醫科大學衛生部口腔種植科技中心名譽教授

遺產稅節稅策略(上)

文◎廖振標

有土斯有財，這句古諺，中國人素來篤信不疑，尤其近年來，房地產狂飆大漲，大般大眾更是迷於屯地居奇，幻想一夜致富。不過，對住在台北市葉家三兄弟來說，他們可不這麼認為，「有土斯有財」反而是等於傾家蕩產的同義詞。

中華民國 83 年 5 月 16 日，中時晚報「今日焦點」刊載一文；家住台北的葉家三兄弟，二位是水電工，一個在假日花市賣花，平常的日子過得單純小康。

民國 79 年 9 月，三兄弟的父親過世，留下幾筆在陽明山以前種桔子的土地給他們。分到這幾筆土地，沒想到竟是三兄弟一場惡夢的開始。

三兄弟依法申請這塊屬於士林區公館段燒庚寮小段的六筆土地後，台北市國稅局很快就派人來查估，過不久就通知繼承人要繳納遺產稅約九千萬元（8995 萬多元）。

「九千萬！」三弟兄嚇了好幾跳！賣花，做水電一輩子也繳不出這麼多錢來。於是趕決透過代書希望國稅局能了解市價，重新計算稅額。因為這六筆土地，位於陽明山山坡保護區，繼承後仍作農業用途，照農業發展條例規定，應免徵遺產稅。

國稅局的答覆是：「一毛都不能減！」理由是這塊地已經在 68 年被台北市政府以實施都市計劃而變更編定為住宅區。同時行政院也已於 73 年修正農業發展條例，在繼承時已依法編定為非農業使用者之農業用地排除在免繳遺產稅之列。

九千萬繳不起，三兄弟想自行建屋出售，也不行，因為按照「台北市保護區變更為住宅區開發要點」，土地一定要整體開發。整體開發的財力非三兄弟所能及，只有大財團才有這種手筆，但是土地位於陽明山保護區，又沒有財團願意價購，甚至三兄弟想申請建築自用住宅都一律不准。三兄弟這下傻眼了，只好同意以實物（土地）抵繳，不料，答案竟出人意料。國稅局以遺產及贈與稅法施行細則規定，實物抵繳須符合「易於變價或保管」為由，因而拒絕了三兄弟的請求。沒錢，「割地賠款」都不行，那放棄繼承稅可以吧？不行！國稅局又答以「除非一開始就放棄，現在要放棄也來不及了。」

這也不行，那也不行！怎麼辦？三兄弟私下被告知，可以賣房子繳稅（三兄弟名下各有一戶房子）。三兄弟說，房子賣了，他們住那裡？就在三兄弟困坐愁城，走投無路之際，九千萬的稅金

因「拒繳」，因而加計利息升到一億零伍佰多萬。

九千萬拿不出來，一億多當然更沒辦法，於是國稅局立刻移送到法院強制執行，當事人限制出境，銀行存款凍結，名下房子查封，查封接下來就是拍賣。

什麼方法都行不通，雖然繼承了一筆土地，但連原來安身立命的房子都快保不住了，在銀行裡的存款也不能提領

使用，三兄弟現在急得像熱鍋上的螞蟻，不知如何是好。

看完以上報導，不得令人感嘆！遺產，有時還真不是好東西。

擁有大筆不動產的人真可說談「稅」（遺產稅）色變，所以千方百計的想盡辦法逃漏稅，實則更是得不償失，反而要付出更大的代價。

茲轉載二份報紙報導給各位參考：
(一)

經濟日報 中國民國 83 年 8 月 3 日 星期三

財稅會計

土地利用三角移轉送給子女屬直接贈與 行政法院：須按較高財產價值補課贈與稅

行政法院最近判決指出，納稅人將土地以三角移轉買賣方式，變相將土地送給子女，屬於直接贈與不是視同贈與，在這種情形下，即使納稅人自動補報補繳，也必須按較高的財產價值補課贈與稅，這項法律見解對納稅人非常不利。

遺產及贈與稅法規定，財產發生贈與行為，是以贈與日財產的價值，做為課贈與稅的基礎，但是當納稅人有短報、漏報、逾期申報的情形時，則以稅捐機關查獲日或納稅人逾期申報日較高的財產價值，做為贈與稅課稅基礎。

但視同贈與的情形就不一樣，所謂視同贈與就是原本不是贈與行為（如買賣），但稅捐機關把它看做是贈與行為，並課贈與稅。當稅捐機關查獲納稅人與親屬間有買賣土地的行為，且無法提出支付價款證明，此時這筆買賣就被看做贈與，要課贈與稅。

此時，稅捐機關會發文要求納稅人在一定期間內補報贈與稅，如果納稅人依規定補報贈與稅，則稅捐機關只能按贈與時（即買賣當時）的公告土地現值課贈與稅，不能按查獲時較高的公告土地現值課贈與稅，這就是三親等間的土地三角移轉買賣被認定為直接贈與或視同贈與的最大差別。

桃園楊姓納稅人，在 76 年以三角移轉方式，將土地送給子女，沒有申報贈與稅，到了 81 年他向國稅局補申報，國稅局卻以 81 年度的公告土地現值，計算土地的價值補課贈與稅，引起納稅人不服，認為這種三角移轉，應屬於視同贈與案件，只能按 76 年公告土地現值補課贈與稅。

不過，行政法院判決指出，納稅人利用三角移轉假買賣，將土地送給子女，是屬於直接贈與，不是視同贈與，納稅人必須按 81 年的公告土地現值補繳贈與稅。

經濟日報 中華民國 83 年 2 月 23 日 星期三

子女藉被繼承人名義貸款並據為己用

遭查獲須補繳贈與稅遺產稅

台北市國稅局最近受理遺產稅申報時，查獲以被繼承人名義貸款，但資金流為子女所用，涉及遺產稅及贈與稅漏報行為，被繼承人子女依法令規定須補繳贈與稅及遺產稅。

國稅局指出，近日受理遺產稅申報案時，發現一案件，被繼承人遺產內容甚為單純，也無經商後，應繳納遺產稅額 500 餘萬元，但此案中被繼承人生前尚有未償還債務 1,500 多萬元，申報時應納稅額因而只有 80 多萬元。

國稅局查核時發現被繼承人年事已高，且此筆未償債務是在死亡前兩個月

才向銀行借款，經調查被繼承人銀行資金流向，核貸資金都由被繼承人子女分次提領，但卻無法交代提領現金的原因，國稅局說，此種以被繼承人名義貸款，資金卻流為子女所用，顯然已經涉及漏報贈與稅及遺產稅，除應依遺產及贈與稅法第 4 條規定補繳贈與稅 440 餘萬元外，同時也應依同法 15 條規定併入遺產總額核課遺產稅，其繼承人漏報被繼承人死亡前三年內贈與的事實，應依同法第 45 條規定，依漏報的遺產額 40 多萬元，核處。

以上二個案例是典型的逃稅，此種逃稅方法可說非常的不智，絕對無法逃過國稅局的稽查，且被查到之後，往往被認定為惡意的逃稅，一律裁定最高罰款，很難有通融的餘地。

有土斯有財，這句中國人的古諺，事實上是沒錯的，生前能夠擁有身價不菲的不動產，仍然是對家人或本身退休養老是最有保障的。事實上只要事前多瞭解稅法的規定，並做好完整的「稅務規劃」，不但能確保您過著有「尊嚴」的「老人生活」，甚至還可以「免稅」的將所有的財產留給家人。

遺產稅並不如一般人想像的那麼可怕，根據國稅局的統計，國人所遺留的遺產達到必須課徵遺產稅的不到 10%，根本不必要刻意的於生前移轉，因為生前移轉（贈與），不但必須繳納贈與稅（比遺產稅高），還必須課徵土地增值稅，弄得不好還不得善終，有一個實際的案例；台北市長安東路一位陳先生，事業有成，擁有一家公司及一棟大樓，獨子留美歸國，跟在其父身旁工作 10 年，真所謂青出於藍勝於藍，公司業務勝任有餘，其父於 60 歲退休，將公司及所有不動產過戶給其子，過了三年，其子

在出差國外時，不慎因故身亡，按照繼承順位是其子之妻及其子（陳先生的孫），其父是第二順位，不具備繼承權，因而陳先生一生奮鬥之全部產業歸其媳婦與其孫所有，媳婦年輕又事業龐大，不得不再轉嫁，其產業自然歸再嫁之李姓青年與媳婦及其孫所共有，陳先生落得一無所有，還好李姓青年與媳婦還算孝順，否則其晚年該如何？

以上的故事及報紙上時常可見的報導垂手可得，可供我們的借鏡，然而要瞭解並做好「遺產規劃」並不是那麼困難，只要向認識的會計師要一份「遺產及贈與稅法」（共六章五十八條）（如有需要；小弟廖振標也可提供。）

遺產稅的規劃，其目的在於瞭解須不須要繳稅，該繳多少稅，以什麼方式規劃最有利以及該注意那些有利，不利的條文……。比較必須要瞭解的不外乎：

- 一、遺產稅的課稅方式。
- 二、那些該課稅，那些可以免稅。
- 三、繼承順位問題。

四、何謂遺產稅額？何謂課稅遺產淨額？

五、如何申報及計算應納稅額？

六、以何種方式籌措稅款來源？

七、何謂生前未清償之債務？

八、何謂重病假負債？

九、何時就該規劃，如何規劃？

十、什麼是打折的現金？

最後茲將今年最新修正的遺產稅及贈與稅法中有關的免稅額、扣除額及稅率折舊對照表供各位做參考；下期再專章來跟各位研討「遺產稅法」之各項相關法條、規劃要領及節稅策略。

遺產稅免稅額、扣除額修正案(84.1.16)

〔作者簡介〕

廖振標

- 國泰人壽永豐營業處經理
 - 永豐成長教育中心 執行長
 - 永和扶輪社 1994-95 年度 理事
 - 潔霜化工公司北區主管
 - 偉華實業有限公司負責人
 - 大順房屋仲介公司負責人
- ※稅務諮詢專線：(02) 504-6378

稅目	額目	項 目	金額 (萬元)	
			修正前	修正後
遺產稅	免稅額	被繼承人	200	700
	扣除額	配偶	200	400
		各順序繼承親屬 (父母除外)	25	40
		父母	25	100
		殘障特別扣除 (限配偶或第一、二順序繼承人)	0	500
		喪葬費	40	100
		被繼承人日常生活必需用具	45	72
	被繼承人職業上工具	25	40	

遺產稅稅率級距調整對照表

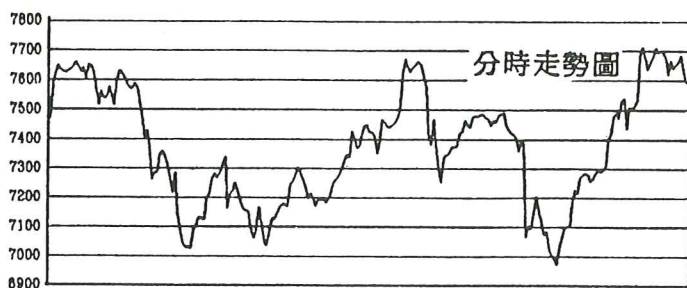
現 制		修 正	
遺產淨額	稅率	遺產淨額	稅率
0 ~ 30 萬元	2 %	0 ~ 60 萬元	2 %
30 萬元 ~ 60 萬元	3 %		
60 萬元 ~ 114 萬元	5 %	60 萬元 ~ 150 萬元	4 %
114 萬元 ~ 162 萬元	7 %		
162 萬元 ~ 216 萬元	9 %	150 萬元 ~ 300 萬元	7 %
216 萬元 ~ 270 萬元	11 %		
270 萬元 ~ 351 萬元	14 %	300 萬元 ~ 450 萬元	11 %
351 萬元 ~ 408 萬元	17 %		
408 萬元 ~ 510 萬元	20 %	450 萬元 ~ 600 萬元	15 %
510 萬元 ~ 765 萬元	23 %		
765 萬元 ~ 1020 萬元	26 %	600 萬元 ~ 1000 萬元	20 %
1020 萬元 ~ 1440 萬元	30 %	1000 萬元 ~ 1500 萬元	26 %
1440 萬元 ~ 2400 萬元	34 %		
2400 萬元 ~ 3360 萬元	38 %	1500 萬元 ~ 4000 萬元	33 %
3360 萬元 ~ 4800 萬元	42 %		
4800 萬元 ~ 9000 萬元	46 %	400 萬元 ~ 10000 萬元	41 %
9000 萬元 ~ 一億六千萬元	52 %		
一億六千萬元以上	60 %	一億元以上	50 %

敬悼 台北市牙醫師公會理事長陳時中醫師令尊翁
陳公棋炎教授仙逝

敬悼 本會秘書處徐曼君小姐令高堂
徐母張太夫人仙逝

台北市中山校友會敬悼

精度股價動態分析(一)



文◎林肇祥



序言

老子說：「道本無言，非言不顯！」

真理是很難用語言文字說明清楚的。是以衆多人對事物的解釋說明，無非加添一些佐證的材料，使衆人更明白瞎子摸象是一則充滿智慧的寓言罷了。

股市起伏變化之大，又豈是一隻大象便可比擬。也正因此，分析的觀點、分析的理論、分析的派別，更如黃河之水，從天而降，難以細量。各人皆能言之成理，各人更難自圓其說！

不做分析，想在多變的股市裡平步青雲，那只有靠老天垂愛，以及祖宗的

福德餘蔭。不過能得如此厚愛的人不多，畢竟股市風雲的詭譎多變是連上帝都常為之瘋狂的。

做了分析，便期望能無往不利，富敵天下，這無異是世紀大傻瓜的天真想法！誰不知這一漲一跌之間，只聽那玻璃鏡片碎聲連連，似乎眾專家都已目瞪口呆！又何必自欺欺人地說：「我的鏡片是超強防彈玻璃加紫外線透視，既精準又跌不破！」

說這些，好像是要為自己找下台階。我老實說：一半是，一半不是！從老子的觀點來看，這只不過又是另一個瞎子摸象的活例子。而從我的觀點來說，我是盡力在摸出真象！

能否有助於您，完全看您如何感受了！

第一章 緒論

分析股市行情起伏變化的因果關係，從而進行投資策略的擬定及買賣行動，已逐漸匯集成股市分析學。在現代社會生活中，堪稱一時之顯學。而分析的觀點、分析的理論及分析的學派，真可湊成一鍋大鍋菜，幾乎是敢講話的人，不論他原本是那一行的專家，都已在股市的分析領域裡湊上一腳，各領一片天空，而在自己的天空下炫耀自己的眼鏡既精準又跌不破！這恐怕是造成這鍋菜混濁不清的原因吧！

剪不斷，理還亂。一則以我見聞甚少，一則因細分派別並無多大意義。我將分析概分為三個領域：

一、基本分析：舉凡足以影響公司盈虧狀況及投資人意願的因素皆歸於此，族繁不及細列。

二、技術分析：圖形的分析及量化的分析皆是。

三、心理分析：對人的行為或反應或可能運用的策略的分析是屬於此類。

分類簡單可能會失於籠統，卻不失為以簡駕繁的好原則。本文以下的內容，除了第二章外，都屬於技術分析的範疇。明確指出本文的內涵，一則使我在寫作目標單純化，一則是讓各位也能及早明瞭本文究竟要談些什麼？免得徒費時間、金錢！

對事物的觀察與分析，就某個層面而言，分之為巨觀與微觀，巨觀則見林不見樹；微觀則見樹不見林。本文中可能會跟各位探討：今天的盤勢走到這裡，接下去會如何如何演變！採取什麼樣的操作策略，比較中肯。但文中不會跟各位探討：「根據這幾個月來的變化，或者是根據這幾週來的變化，或者根據這幾天來的變化，大盤的後勢發展應當會如何如何！」。所以基本上，這是一篇屬於微觀的文章。

分析不得法，通常會導致徒勞而無功。而分析要得法，則適得其所的分析方法，是必然要把握的原則。本文從每天盤中的變化，來探討投資人在操作上的短線操作技巧，及如何研究盤面的變化。它並不適合每一位投資人！它比較適合那些可能有較多的時間看盤，並且幾乎每天有買賣股票的人。而據我所知

，在股市四百萬的投資人中，去除掉人頭戶後，就屬這些人最多。而這些人通常也是在股市中，學費繳得最多的人，而且受傷也最慘重。

謹希望本文，能為各位的投資生涯，略畫棉薄之力，才不枉我徹夜不眠的書寫。

第二章 時、勢、敵、我

兵法有云：「多算勝，少算不勝。」；「知己知彼，百戰百勝」。人生在世，終將面臨各式各樣的難題挑戰，而對「時」、「勢」、「敵」、「我」的深入分析，往往是致勝的大前提。其應用範圍無所不包，舉凡政治、軍事、外交、經濟，乃至於公司的商務往來及個人的投資理財，都不能缺少對「時」、「勢」、「敵」、「我」的分析。這好比是建築工程的地基，沒有它不行，有了它，但做得不好，卻也常是危而不安！

第一節 審時

審時之目的，在於從經濟景氣循環及季節性因素來衡量基本面對多空雙方所給予的助力大小。這好比是潮流。其作用在於決定投資的方向。

每年的十月慶典隨之而來的歸國華僑及觀光客，帶動了觀光業的蓬勃朝氣。上市公司中的國賓飯店，其股價亦成了十月慶典的應景寫照。這是季節性因素。

用來製造抗凍劑的乙二醇，每年的秋末冬初需求暢旺，這是季節性因素兼產業景氣循環。

今年石化工業的產品價格大幅滑落，整個石化工業上市公司的股價，亦隨之欲振乏力。這是產業景氣循環。

這幾年全球股市一片熱絡，這是經濟景氣循環的最佳寫照。

投資人在做投資決策之前，「審時」是踏出理性投資的第一步。它可以幫助投資人明白：整個大環境在基本面上是利於多方還是利於空方？在這樣的大環境下，哪些產業是偏向多方？哪些產業是偏向空方？就季節性的考量，哪些上市公司看多？哪些上市公司看空？

「審時」，就像是飛機起飛前方向的選擇！

第二節 度勢

度勢之目的，在於從技術面找出「何時下手最恰當」的答案。

在審時之後，已決定了方向。然並非就此下手，而是必須再檢視股價走勢圖，審慎研判其走勢後，再選擇適當的時機下手。

從民國七十六年一月至七十八年十月的整個股票市場是呈現快速上漲的現象。就「審時」的觀點而言，七十六年展望未來是一個利於多頭的起跑點，然則每一位投資人並非在同一時間做審時的動作，而是有其先後。若有人在七十八年九月做完「審時」的工作後，並未衡度當時技術面的走勢便貿然投入股市，則很可能已經英雄淚滿襟了（只因出師未捷身先死！）。

同樣的例子不斷地發生，如歷史之重演。七十六年如此，七十七年如此，

七十八年亦是如此。

從道氏理論及波浪理論的觀點，更能闡釋「度勢」的重要性，可謂不謀而合。原始移動(THE TIDE)之中含有無數的次級移動(WAVE)；而每一次級移動中亦含有無數的日常移動(RIPPLES)。能順勢而為，才是致勝的不二法寶。只做好審時工作，而未做度勢工作，好比是人馬之間有一方是瞎的，怎麼騎怎麼不對勁。而不做「審時」又不「度勢」的人，那就像盲人騎瞎馬，只有靠上帝和祖先庇祐了！縱有所得，也是來得莫名其妙，去得其妙莫名了！

再次強調：

「審時」在江定投資的方向。(做多？做空？什麼產業？哪些上市公司做多？哪些上市公司做空？)

「度勢」是在投資方向決定後，依其走勢選擇最佳的行動時機做漂亮的出擊。

簡言之：審時跟投資方向有關；度勢跟下手時機有關。

第三節 察 敵 情

「敵」字在此，並不含敵意。現在的社會是一個相互依存度非常高的社會，因此彼此之間並非敵對，而是相對，相生相成的。是以察敵情在此的意義是：觀察對方的狀況。這裡所指的對方是指對股市行情變化有決定性影響力的對方。包括

政府財經單位：央行、財政部、經濟部
、證管會

公司派：上市公司經營層

市場派：亦即主力、作手、郎中

察敵情之目的，在於確定盤面的穩定度以決定該投入多少比例的資金從事股票交易。當盤面的穩定度高時，投入資金的比例不妨提高；當盤面穩定度低時，則不妨降低投入資金的比例，以求面臨意外狀況時，能有增資再戰的機會。市場盤面之穩定度，依政府財經單位、公司派、市場派三者之間偏空或偏多之態度劃分為八種狀況，如下表所述。

政府	公司派	市場派	穩定度
多	多	多 空	極穩定，扶搖直上。
			穩定，但少見。跌不下
空	空	多 空	經營權可能有變。
			盤旋下跌，政府氣結。
	空	多 空	緩步趨堅，政策失靈。
			經營權更隱定。
空	空	多 空	穩定，但少見。盤難上
			極穩定，一瀉千里。

政府財經單位、公司派及市場派三者之間究竟誰的影響力大呢？我想這得取決於他們彼此之間的決心和實力。當三者態度一致時，盤面就像順水行舟一樣，一帆風順（不是扶搖直上就是一瀉千里）。而當三者之間態度並不完全一致時，則三角定理中「兩邊之和大於第三邊」的原則，就正好可以派上用場。

前面所提的八種盤面都是穩定盤，不是穩定向上，就是穩定向下。因為三者的態度都已擺明，只要衡量多空雙方力量之大小，則股價發展的方向，也就

不難知道了！至此個人依盤面穩定度該投入多少資金更是心知肚明了。而當政府財經單位、公司派及市場派三者間的任何一方其多空心態呈現不明朗狀態時，則此時的盤面就處於不穩定的狀態。究竟要投入多少資金於這種不穩定的盤面？則須多花點時間去研究政府財經單位的政策取向及上市公司所發佈的利多利空消息的內涵意義，再配合對市場派在各號子的進出狀況加以深入分析，才能對盤面的穩定度有深刻的瞭解，而定出良好而適當的資金投入比例。

至此，諸位應當已經深切了解到以下的結論：

「察敵情」之目的在於確認盤面的穩定度，藉以決定投入資金的比例。

第四節 衡己力

前面我們已經討論過「時」、「勢」、「敵」、「我」四大項中的前三項，而且也都瞭解了它們的作用。

「審時」——用來決定投資的方向。

「度勢」——用來決定採取行動的時機。

「察敵情」——用來決定資金投入的比例。

現在，我們要來探討第四個項目「我」，也就是「衡己力」。

「衡己力」的目的在於對自我資金狀況的分析，藉以了解能承受的風險程度，以決定資金進出的策略。

任何人都知道，不同的資金狀況，其所可承受的風險程度，自然有所不同

；而不同程度的可承受風險，自然亦有其不同的資金進出策略。所以必須分析衡量自我的資金狀況，才好決定資金的進出策略。

要分析資金狀況可從下列幾個性質來觀察：

一、資金的大小：

資金的大小關係著進出股市時機的選擇及策略的應用。

1.在時機的選擇上：

大筆資金的進出宜運用期間及分批的觀念，以免打草驚蛇。

小額資金的進出則須要高度的技術功力，在趨勢確認後，重點攻擊。意在減少不必要的風險，以免一戰而功敗身退。

2.在策略應用上：

大筆的資金宜分散，以免單一風險過高導致全軍覆沒，損失慘重。

小額資金則應集中，免得力量單薄而且注意力分散，導致首尾不能相顧，而被各個擊破。

二、資金的來源：

資金的來源有所差異，嚴重影響到可承受風險程度。自有閒置資金，可承受風險較大，其資金應用的策略也較具彈性。非自有閒置資金（包括自有但非閒置資金及借貸而來的資金），其可承受風險較小，所以其資金的進出策略自當更謹慎小心而缺乏彈性了。

三、資金可使用期間的長短：

長期的資金，其可應用的策略較具彈性，可選擇的投資對象風險程度可高

可低；短期的資金，可應用的策略彈性較小，而且比較適合選擇風險程度低的投資對象。

綜合上述，簡而言之：

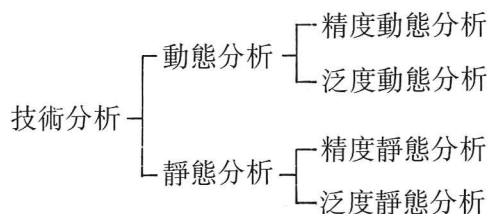
「衡己力」之目的在於瞭解可使用資金的可承受風險程度，以決定資金投入的進出策略！

第三章 動態分析

各種學問的研究分析，依其分析角度及立足點之不同，而有不同的分析名稱。譬如化學上有所謂的定性分析及定量分析。股市分析學，依其分析角度觀點之不同，可概分為下列三類：

- 一、基本分析：依經濟面及公司本質分析。
- 二、技術分析：依股價走勢圖及各種指標分析。
- 三、心理分析：依對股價漲跌有影響者之心態分析。

而為了研究方便，我則將技術分析再細分為下列狀況



對技術分析做這樣子的分類是否合宜？這問題恐怕暫時難有定論，一切只有靠諸位先進的指教及時間的考驗了！於此，為了研討方便，還請諸位暫時委屈適應一下，以方便我整個理論架構的推演。

本文的主要探討內容是技術分析；進一步說，它屬於技術分析中的動態分析；更精確的說，這是一篇屬於股價技術分析領域中動態分析範疇裡的精度動態分析。

第一節 動態分析與靜態分析之異同

動態分析與靜態分析既然同屬於技術分析的領域之中，則技術分析所有的基本性質，也應是動態分析與靜態分析的相同之處吧！處於同一個分析領域之中，而能有不同之分析名稱，不想可知，其必有各領風騷之相異處了！以下的說明，便是對於動態分析與靜態分析之間相同與相異之處的簡單剖析。

一、相同之處：

1. 都相信一切會影響股價變化的因素其影響力之大小都將反映在股價看板的數字變化上。
2. 都是根據已經發生的事實來推演下一步可能會發生什麼變化？應當採取什麼應對措施？
3. 都是根據股價、成交量及所衍生的技術指標，來做為分析的參考。

二、相異之處：

1. 動態分析屬於即時分析，是在盤中分析盤勢的變化，並且採取適當的進出行動。靜態分析屬於事後分析，是在收盤後分析最近的股價走勢圖，來決定進出的時機。
2. 動態分析適合有較多的時間盯盤

且買賣次數較頻繁的人。靜態分析則只要是投入股市的人都適合。

3. 做動態分析須要較高的敏感度及穩度。而靜態分析則尚可「再等幾天看看！」

上面所說的是動態分析與靜態分析的幾個異同之處，對於其異同的解說既不詳盡也不嚴謹！然而在此我們必須了解「我們所要探討的主題是動態分析的內容，而不是動態分析與靜態分析的異同之處。」所以只要對其異同有個初步的了解也就可以了。

接下來，我們要探討動態分析的理論基礎及分析素材來源。

第二節 動態分析的理論基礎與分析素材的來源

任何一門學問的理論分析，都有其基礎的理論架構，並從而演化出整個完整的分析學。動態分析也不例外！

我將動態分析的理論基礎分為三點如下：

- 一、研究樣本的有效性
- 二、暫時性的均勢點的產生
- 三、延續性的陰陽消長變化

茲將上列三點一一說明如下：

一、研究樣本的有效性：

在統計學的領域中，倘若想對事物的某一特殊現象有所瞭解，則須對與該現象有關的羣體（稱之為母體）做研究調查，以便瞭解其間的相關性。當母體本身的所有組成分子不是很多時，那麼對母體本身直接做研究調查，其所得出

的結論與事實相去不遠。然而並非每一個被研究的母體都可以被直接研究調查的，所以這時就產生一個變通的辦法，就是抽取該母體組成分子的一部分，組成一個樣本，藉著對樣本的調查研究來推演「事實的真相可能會是什麼」。這時候我們可以很明顯的發現一件有趣的事，那就是：

同一個母體中，所抽取出來二個不同的樣本，可能得到不同的結論！甚至於可能二個結論都與事實無關！

看起來似乎相當諷刺，然而卻是事實。其最大關鍵在於「樣本的有效性」！

談到這裡，也該是切入主題的時候了！任何一個理論的形成，必有其研究調查的樣本。若樣本選擇不當而想得出正確的理論，便很可能是緣木求魚了。動態分析理論的研究，也受到這個原則的規範。在股市中任何理論的產生，無非是想應用在個別股的股價反應上，求取適當的買賣時機，謀求差價利益。是以，反過來說，任何一支股票似乎都可以成為動態分析的研究樣本。事實上，當個別股其資本額的規模不夠大時，則其所表現出來的價量變化，極易受人為因素的干擾而導致「現象失真與結論失真」。

由上面的討論我們得知，在從事股市動態分析的研究時，我們必須排除掉比較容易受到人為因素干擾的個別股做為研究的樣本，以免所研究的結論強度失真！而在台灣的股票市場中，由於大

部分上市公司的規模並不大，是以研究的對象幾乎已排除掉大部分的上市公司成為研究樣本的可能性！所幸台灣股票市場的總成交量，已達到全世界第三、四位的世界規模了！所以加權指數與成交量之間的變化關係，就成了動態分析研究的一個很好的樣本。而加權指數的變化亦代表了整個市場中，個別股股價變化的總寫照。是以對加權指數的研究，就等於是對這個母體的研究，其結論的真實性就更加可靠了。

在此，由於樣本有效性的考量，我們必須正視下列幾個事實：

1. 根據台灣股票市場發行量加權股

價指數與成交量所推演出來的動態分析理論，並不一定適用於世界上其他金融交易市場。

2. 動態分析理論可能比較適用於對大勢及大型熱門股的研判；而對於受人為因素干擾嚴重的小型股的價量研判，容易有失真的狀況產生。（待續）

〔作者簡介〕

林肇祥

- 東吳大學國際貿易學系畢業
- 曾任證券技術分析顧問
- 曾任股票分析講師
- 證券公司研發部主任分析師
- 現專事創作股票投資分析有關書籍

賀

中山醫學院牙科台南區校友會 大會成功

中華民國牙醫師公會全國聯合會 會員代表大會成功

台中縣牙醫師公會 大會成功

南投縣牙醫師公會 大會成功

高雄醫學院牙科中區校友聯誼會 大會成功

台灣省牙醫師公會 會員代表大會成功

高雄醫學院北區校友會 大會成功

台北市中山醫學院牙醫學系校友會 敬賀

An efficient new (Niu's) method for correcting anterior dental crossbite with or without posterior crossbite of primary and early mixed dentition

BY SHI-LIN NIU B.D.S., D.M.D., M.S.

文◎牛錫麟

Dental malocclusion may start in the primary dentition. The orthodontic treatment of most types of malocclusion could be postponed until late mixed dentition or permanent dentition. But some of them do need early attention because they could cause skeletal malformation of the maxillofacial skeleton. Anterior dental crossbite is one of the few types of malocclusion could be benefited from early intervention.

Anterior dental crossbite may be caused by the excessive growth of the mandible, underdevelopment of the maxilla or combination of the above two situations. It may also simply be caused by the maxillary incisors erupting in a palatal direction because their usual pathways are blocked by the prolonged retained primary incisors. Anterior dental crossbite patients are often forced to bite into a further protruded position in order to close their

bite. Therefore anterior dental crossbite may change the direction of the growth of mandible. The anterior crossbites could be divided into a true anterior dental crossbite which is termed as skeletal class III and a functional anterior crossbite which is also called pseudo class III. Occlusal trauma of the functional anterior crossbite not only could cause the gingival recession of the mandibular incisors, it could also cause the destruction of the alveolar bone of the mandibular incisors. Sometimes it may lead to the loss of the mandibular incisors. If the pseudo class III caused by functional anterior crossbite is left untreated, the patients may develop into permanent skeletal class III. It is very difficult to treat skeletal class III with orthodontic appliances only. To achieve the optimal result, orthognathic surgery combined with the fixed orthodontic appliances often is the only treatment of choice.

Not only is the cost of surgery excessive for the patients to afford it, there are also many risk factors such as relapse, lip numbness, and even loss of life. Therefore many adults would rather suffer from the misfortune of the class III malocclusion rather than face the risks of the treatment.

Posterior dental crossbite, especially the unilateral posterior dental crossbite often cause the shift of the mandible to one side of the fact. Such shift can be corrected if it is treated at an early stage. If it is left untreated, the mandibular shift usually develops into a more severe state in adulthood. Then, orthognathic surgery combined with fixed orthodontic appliances is the treatment of choice to achieve the optimal result.

Unfortunately anterior crossbite and posterior crossbite frequently occur in a patient simultaneously.

Many different appliances and mechanics have been developed to correct the above problems, such as: retainers with different designs of the spring, the Frankel appliance, and the 2×4 or 2×2 utility archwires, these were developed to correct the anterior crossbite by tipping maxillary incisors labially: retainers with expansion screw, quadhelix, the Hyrax expansion

appliance were developed to correct posterior crossbite: Corzat appliance and retainers with expansion screw and different designs of springs were also developed to correct the anterior and posterior crossbite simultaneously.

Removable appliances such as retainers with springs and/or expansion screw, Crozat appliance and Frankel appliance completely depend on the compliance of the patients to wear these appliances which frequently does not work well. Fixed appliances such as Hyrax appliance and quadhelix could only correct posterior crossbite. 2×4 or 2×2 utility archwires could only correct anterior crossbite with minimal overbite. They could not be used for the anterior dental crossbite patient who also has a deep overbite.

After my frustration from the poor compliance of my patients for many years, accidentally, I discovered that the Wilson 3D quadhelix has a similar design as the Crozat appliance. The Wilson 3D quadhelix has two extension arms to push the maxillary incisors labially to correct the anterior dental crossbite and the quadhelix offers the flexibility to expand the maxilla to correct posterior crossbite. The Wilson 3D quadhelix could be ligated to the palatal attachments of the

maxillary molar bands, therefore the patient must wear it all the time. It could also easily be detached from the palatal attachments of the maxillary molar bands for adjustment. The buccal attachments of the maxillary molar bands also offer the versatility for facial mask wear if needed to redirect the growth of the mandible.

The advantages of this method are: 1) low cost: it cost less than \$24.00 if the lingual attachments are welded to the maxillary bands in the office; 2) only a few simple orthodontic instruments are required: a band seater, a how piler, a 3-jaw piler, a needle holder, a ligature cutter, a band removing piler, and a spot welding machine (which is optional if the attachments are to be welded in the office.) 3) only 4 kinds of special material are needed: maxillary molar bands, Wilson lingual tubes (attachment), Wilson 3D quadhelix, ligature wire. 4) it is easy to detach or re-attach the Wilson quadhelix for use in different stages. After the correction of the anterior crossbite of the central incisors, the Wilson 3D quadhelix appliance can be removed to offer maximal comfort for the patients. If the lateral incisors erupt into the anterior crossbite again, the same Wilson 3D quadhelix ap-

pliance can be reinserted to correct the problem. On the contrary, the removable retainer used to correct anterior crossbite is needed to be worn all the time until the problem is corrected. If it is left out of the mouth for weeks, the patient usually has difficulty to wear the same retainer again. A new retainer would be needed, which would increase the cost of the treatment. Therefore, this new method is a very efficient and practical way to correct anterior dental crossbite.

Case 1. A five year two months old girl with both anterior and unilateral (left) posterior dental crossbite (Figure 1-A through C). After discussion the advantage and disadvantage of early treatment with the patient and her parents. Both the maxillary second primary molars were banded with Wilson lingual attachment on 09-29-93. Wilson 3D quadhelix was inserted on 10-27-93 (Figure 2). After three adjustment visits, both the anterior and unilateral (left) posterior dental crossbite were corrected on 01-31-94 (Figure 3-A through C).

Case 2. A eight years eight months old female patient was referred to my office with a single tooth anterior dental crossbite. Mild gingival re-

cession and tooth mobility of the tooth 24 caused by occlusal trauma was noticed (Figure 4). After consultation with the patient and her parents, both the maxillary second primary molars were banded with Wilson lingual attachment on 10-08-94. Wilson 3D quadrahelix was inserted on 10-17-94. The anterior dental crossbite was corrected in less than a week. On

10-24-94, the anterior crossbite was corrected (Figure 5).

[作者簡介]

牛錫麟

- 美國賓州大學牙醫博士
- 南加州華人牙醫學會前會長
- 聖道博谷牙醫學會會員資審會主委
- U.C.L.A. 矯正碩士
- U.C.L.A. 臨床助理教授

Before →

Fig. 1-A:



Fig. 1-B:

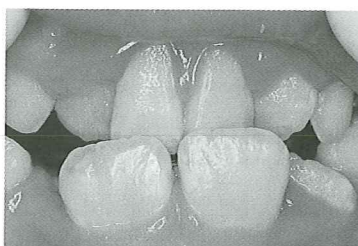
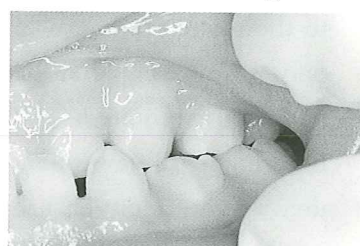


Fig. 1-C:



After →

Fig. 3-A:

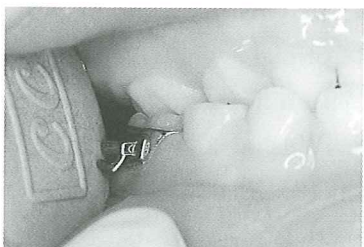


Fig. 3-B:



Fig. 3-C:

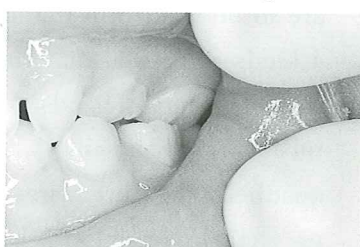


Fig. 2:



Fig. 4:

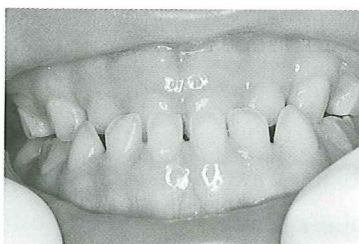
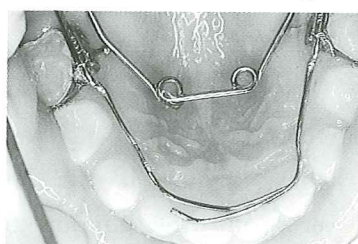


Fig. 5:



牙根切除術：

GP也可以施行的治療方式

文◎賴金福整理
林保瑩校正

一、前言：

牙醫師專業知識努力的目標，在保存牙弓的完整性，以維持咬合及顫顎關節正常功能。缺牙需要贖復時，固定假牙要比活動假牙理想，甚至是患嚴重牙周病的牙齒，因為固定假牙，如果設計及製作良好，可以得到較好的生物適應性。藉由牙根切除術，將患病的牙根切除，保留條件好的牙根及部份牙齒結構，將可提供更有利於固定贖復體製作的條件，對保存牙弓完整性有很大助益。

二、適應症及不適應症：

(一)適應症包括：

1. infrabony pocket 局限於一個根或兩個根。(至少有一個牙根健康)
2. 各個牙根分開程度良好，但牙根分叉處(furcation)無法做好清潔者，可藉由手術將牙根分開，以利於清潔。
3. 一個或兩個牙根，發生牙根吸收者。

- 4 傳統或手術性根管治療無法成功者。
5. 神經腔底部或牙根管側壁發生穿孔者。

(二)不適應症包括：

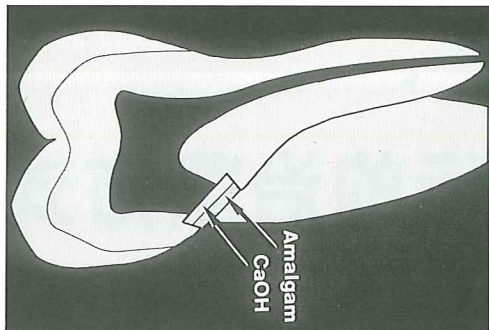
1. 骨頭不足以支撐剩餘牙齒結構。
2. 欲保留的牙根，無法根管治療成功。
3. 將來無法贖復。
4. 病患缺乏維持口腔衛生的動機。
5. 牙根分開程度不足。

此外全身性疾病的患者，在治療前必須經詳細評估，才可進行治療。

三、步驟：

(一)手術前根管治療

牙根切除術必需配合根管治療來進行。根管治療可以在術前，也可以在術後進行。如果先手術，則手術後暴露出來的神經，可以用 $\text{Ca}(\text{OH})_2$ 和 Amalgam 覆蓋(如圖一)，等傷口復原後，一般需一星期，再進行根管治療。通常牙根切除後，根管治療 access opening 的封密性，便較難控制，增加



圖一



圖二

治療困擾，因此一般 G.P. 仍以先治療再手術為優先考慮。

(二)手術前的牙周治療

手術前將牙根上尤其 furcation 處的結石、刮乾淨並整平，如此可以降低牙周發炎程度而減少感染，提高手術成功機率。此外病人口腔衛生習慣，是否足以控制牙菌斑，也是影響手術預後的因素。事實上，口腔衛生習慣不足者，並不適合任何牙周手術，所以應先確定病患的口腔清潔，再進一步治療。

(三)手術方式：

在良好消毒及麻醉後，視手術牙的位置來決定 flap 的大小，通常頰側、舌側 flap 翻至近、遠心各一顆牙的距離。flap 翻開後，granulation tissue 清除乾淨後，可以清楚看到患牙附近 bone 的輪廓，牙根形狀及 furcation 受侵害的程度，此時，才能完全確定那幾個牙根必須加以切除。

圖二的例子，上顎第一大臼齒的 Distobuccal root 必須切除，整個牙冠部份將被保留，手術時先將蓋住該牙根的骨頭磨掉，但有時該處的骨頭已經缺

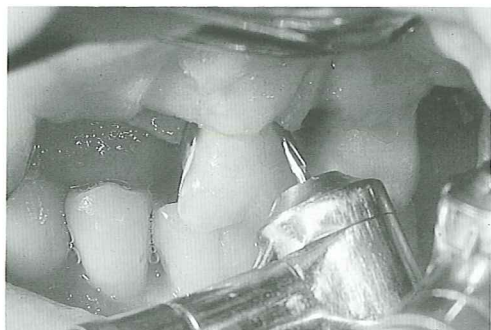
損，骨頭去除並不難。牙根切除的位置應儘可能接近 furcation（如圖三、四、五），這是非常重要的步驟，因為很多牙根切除位置離 furcation 太遠，留下牙齦下剩餘牙根或 furcal lip，造成口腔清潔死角，影響日後長期預後，因此須格外小心修整此處牙根、牙冠形狀，避免手術後長期預後不佳。

牙根切除後，所有剩餘的 granulation tissue 需完全清除乾淨，暴露的牙根表面須加以整平，以助傷口癒合。而 bone 的修整，則只要使 flap 可以得到良好的貼合即可。

(四)剩餘牙齒結構的贖復

手術 8 至 12 星期後，經詳細評估後，可開始進行贖復。良好的贖復體，可以降低日後牙齒發生斷裂的機會。如果僅是切除一個牙根，剩下的整個牙冠結構，用銀粉做 core 或再加上 preformed 的 post 即可支撐贖復體。

如果大部份牙冠已切除，僅剩餘不多的結構，此時必需用 custom cast 的 post & core 才能提供足夠結構來支撐贖復體。



圖三

Post 的位置離根尖不可小於 3 ~ 4 mm，以免破壞根尖的封密性，但 Post 的長度須至少 9 ± 1 mm 才有足夠的 retention。

假牙的設計，重點在於是否能夠讓病人充份清潔，任何有死角的設計，均是將來整體治療失敗的隱憂。

設計的要點包括：

1. margin 儘可能是 supragingiva
2. finishing line 用 heavy chamfer，提供足夠材料厚度來塑造牙冠靠近牙齦部位的形態。（如圖六）
3. 牙冠靠牙根部位，必須順著 furcation 凹陷進去，（如圖七）furcation 必須打開足夠空間讓病患能夠清潔。
4. 咬合面的設計，僅提供 centric stop 避免其他咬合干擾。

四、結論

牙根切除術是可以由 G.P. 施行的手術。尤其一般病人希望在同一診所完成治療，他們最感興趣的是醫師是否能提

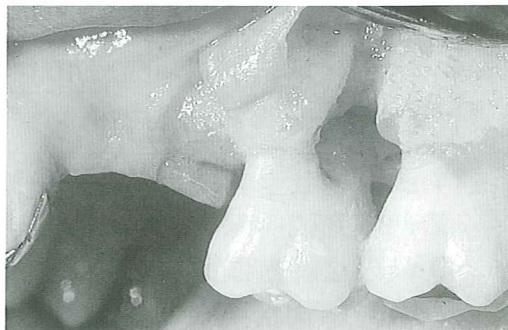


圖四

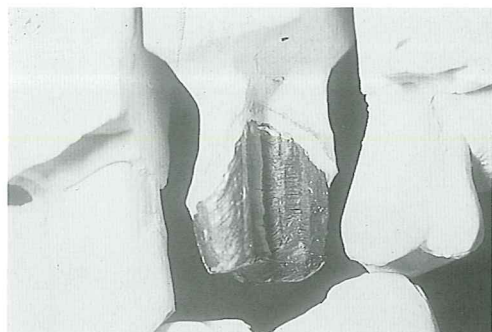
供另一種治療方式，評估其效益，供他們選擇，而 G.P. 便是最佳的提供者。

furcation 受侵犯的牙齒，如果經過治療，可以延長該牙壽命；不加以治療，則該牙甚至鄰牙長期預後將受影響。目前牙周病治療十分進步，除了牙根切除術外，也可以用 GTR 誘導 bone 再生，解決 furcation involved 的問題，更進一步維持牙弓的完整性，因此在社會大眾對牙周病有更進步的認識時，有責任提供病人多一項治療的選擇。

（資料取材自 Robert S. Gartell and James F. Simon Compendium Vol. XV, No. 1, Jan. 1994, PP14 ~ 24）



圖五



圖六



圖七

〔作者簡介〕 賴金福

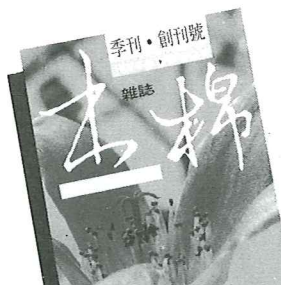
- 台北醫學院畢
- 德恩牙醫診所負責人

林保瑩

- 高雄醫學院畢
- 美俄亥俄州大牙周碩士專科醫師，臨床助教授
- 博世牙醫診所牙周病專科醫師

木棉雜誌（季刊）廣告收費辦法

1. 規格16開
2. 頁數約100頁
3. 每期發行7300本



封面內頁	封面前內頁	封底內頁	封底前內頁
30,000元	25,000元	25,000元	25,000元
封底	內插頁	雜誌封套：	
議價	20,000元	議價	

黑白頁廣告收費標準：

全頁	$\frac{1}{2}$ 頁	$\frac{1}{3}$ 頁	$\frac{1}{4}$ 頁
10,000元	6,000元	4,000元	3,000元

• 夾頁（可分區派送）價格另議

1. 長期刊載全年四期可優待
 2. 代理完稿另加收1500元
 3. 代理設計完稿另加收3000元
 4. 廣告業務請與校友會潘醫師聯絡
- TEL：(02)7935888 轉 9500

歡迎
刊登廣告

臨床人工植體贗復 (part I)

文◎戴悅生

各式骨整合式植體系統的贗體製作方式，皆大同小異，謹將個人臨床製作實例做一介紹。

觀念：植體種植前必須先規劃未來假牙贗復的方式。

先由單顆植體贗復介紹：

單顆植體種植時，需先考慮種植體有無抗旋轉性及方向定位性 (Fig 1) 因此植體的選擇必須要求植體頸部有無內六角、外六角、內八角的设计，以方便未來取模時，可輕易將植體在口內的位置，原封不差地轉移至硬石膏模上，而使贗體製作的口外條件與口內環境一致，降低誤差發生的比率，日後贗體可輕易置入口內植體上。

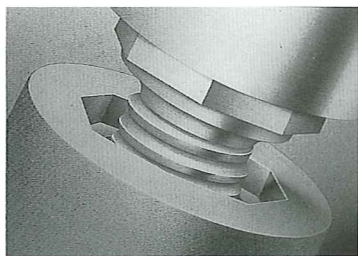


Fig 1 具有內六、外六、內八角設計的植體，為單顆植牙首先考慮選擇的植體

如果使用的植體，沒有抗旋轉性及方向定位的內六角、外六角或內八角孔時，支台須先鎖定在口內植體上 (Fig 1a, Fig 1b) 測試支台高度，並於口外用 Disc 切除多餘長度後，用粘劑固定於植體上，或鎖予 30Ncm 的扭力後再精密印模。有時先用 Alginate 材料取模，支台在此初模上決定長度，並作修整，可同時將支台頸部於牙齦下約 0.5 ~ 1mm 處修一弧形緣 (chamfer) (Fig 2)，支台回置口腔後，用傳統排齦線方式取模，贗體的製作以傳統單顆牙冠方式製作，贗體咬合面比正常原型牙冠略小 1/4 左右，並可採用 cement 固著。(Fig 3,4,5,6)。



Fig1.b 有些系統的 Fixed Abutment 已先設計 finishing line (此圖所示支台未具方向定位及抗旋轉性)



Fig1.a Cemented Screw Abutment, (Fixed Abutment) (此式支台具有方向定位及抗旋轉性)



Fig 2 單顆植體贗體採用黏著鎖定式支台,可先在石膏模上予以修整研磨。如採可撤式設計,則需在頰側位置做一直溝以為方向定位。



Fig 3 患者植牙前全口 X 光



Fig 4 患者術前口內照, $\frac{6}{6}$ 缺牙

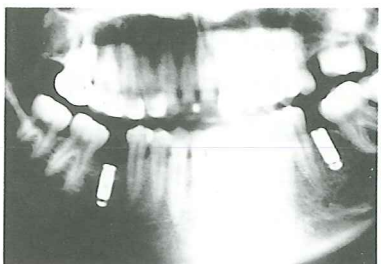


Fig 5 患者植牙後全口 X 光



Fig 6 採用黏著式支台, $\frac{6}{6}$ 贗體設計以傳統牙冠方式製作並以 IRM 與支台黏固。咬合面不見任何螺孔,大小約與小白齒一樣



Fig 7 磨修後的支台,可見弧形緣及做為方向指標的直溝。

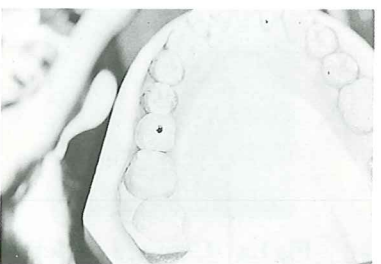


Fig 8 贗體製作,可保留咬合開孔,以方便 Hexdrive 鎖定,及可撤性



Fig 9 支台鎖以 20 ~ 30Ncm 的扭力鎖定在口內植體上,並測試贗體是否能放入正確位置及咬合接觸的調整



Fig 10 贗體黏著在支台上後,並測試 Hex drive 通過咬合開孔。

臨床上前牙贗體因美觀要求，可設計在牙齦線下緣 0.5mm ~ 1mm 為其齒齦邊緣界線，後牙區無美觀要求，則以牙齦上緣 0.5 ~ 1mm 為界，並保留適當大小與牙齦間隙以便牙尖刷清洗。

採用具有抗旋轉性及方向性的內六角、外六角或內八角的植體時，假牙贗復除上述方式外，另多一項選擇，可採咬合面開孔可撤式製作。咬合面留有孔洞，Hex drive 可由此穿入，以便鎖定螺釘。(Fig 7,8,9,10)

由於植體具有方向定位性，口內情形可由印模完全轉移至口外石膏模上，支台的高度可在口外仔細檢查調整，支台與植體的關係採用螺釘鎖定式，於口內鎖定時可利用 Torque wrench (扭力扳手) 鎖定至 20Ncm 或 30Ncm ，不需添加任何黏著材料，具有可撤性優點，而贗體與支台間則由 Cement 固著，贗體與支台合成一體。

臨床上，單顆贗體製作常因牙齒接觸點的設計在試戴過程中，因稍不留意而削除，造成日後咀嚼食物卡入鄰接齒間隙，產生極大困擾。使用可撤式植體贗復，於發生上項困擾時，可輕易退出植體贗體，並在鄰接自然齒的近心或遠心面補以光聚合樹脂，恢復接觸點，改善食物卡塞現象，至於咬合面留孔，日後亦可用光聚合樹脂予以填補，而恢復咬合的外觀及完整性。

單顆植體贗復咬合關係

單顆植體贗體多界於兩自然齒中間

，在後牙區可採用羣體功能作為咬合側方運動設計，或完全以犬齒引導，避免任何側方接觸。咬合面的大小約為原自然齒的 3 / 4 左右，視植入植體的直徑粗細而定，目前有些系統設計有直徑粗達 6mm 以上的植體，用於後牙區時，贗體的咬合面寬度幾可設計同原有自然齒一樣。

在前牙區如 21 | 12 位置時，可僅在中心咬合時，贗體與對側有接觸點。前方運動時，以鄰接自然齒作為門齒引導，植體贗體的顎側內，更可修成一平台設計，保留中心咬合點接觸，而消除前方運動時所行經贗體顎側面的部位，並保留一適當空隙，以避免植體頸部承受較大、較多的側力及力矩，避免骨吸收，維繫骨脊的高度。

咬合高度的設計

以 0.1mm 咬合紙測試，輕咬時，咬合紙可由贗體與對咬自然齒間輕易抽出，而其餘鄰接自然齒與對咬自然齒間咬合紙則無法抽出。緊咬時，咬合紙皆無法由彼此間抽出。

兩顆植體種植贗復

後牙區由於沒有美觀要求，採用可撤式贗體設計，此時支台接頭可用 shoulder Abutment 或 taper Abutment (Fig 11) 贗體齒齦邊緣採牙齦上設計，高出牙齦 1mm ，以方便清洗，並保留牙齦下植體與支台間的界面為原廠精密設計，而人工加工的贗體則在牙齦上緣



Fig 11 Shoulder abutment or Taper abutment



Fig 12 Wide base abutment

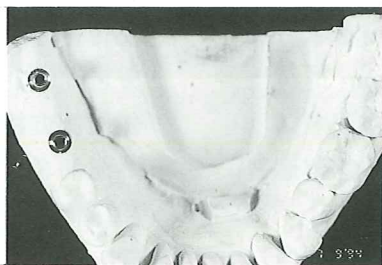


Fig 13 臨床上後牙區、美觀不是特別重要時，採用可撤式贗體不失為一良策。下牙區尤其可採用衛生式設計，方便清潔，贗體上的螺釘出入孔，日後可用光聚合樹脂填補。支台選用 shoulder Abutment 或

taper Abutment

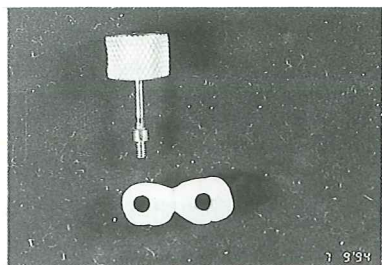


Fig 14

，可避免灌鑄物與支台界面間，精密度誤差，成為細菌繁殖的盲點，產生牙齦炎。當然，亦有 Wide base Abutment (或 Anatomic Abutment) 支台設計，(Fig 12) 強調使用較寬的寬肩支台，以使上部贗體設計較易恢復它的解剖外形。齒齦邊緣亦有放在牙齦線下 0.5mm ~ 1mm 的設計，臨床上，贗體的外形較為完整，咀嚼食物時患者較不易有食物積存在贗體下方的感覺。可惜由於灌鑄技巧無法克服支台與贗體底部界面間的精密合度，造成貯藏不易清洗，反易在此細菌繁殖。(Fig13,14,15,16,17,18,19) 如果臨床上牙冠高度較高，上下顎距足夠不必擔心固持問題，亦可採用黏著式支台，尤其是在前牙區，美觀要求可採用這種設計，贗體的製作與傳統

牙冠牙橋類似，支台與植體予以 20 ~ 30Ncm 的扭力鎖定，而贗體與支台則以 IRM 半永久性黏著材料固定。(Fig20,21,22)

咬合關係的設計考量，還是以避免或減少植體承受過多的側方力量為主，對後牙區的贗體如果是介於兩顆自然齒間，則可以羣體功能方式設計，或以自然齒的犬齒引導；如果植體位於游離端時，則以犬齒引導作為側方運動的指引。

上牙前牙區則如同單顆植牙，避免前方運動行經植體贗體的顎面，下牙前牙區，由於植體承受的咬合力以垂直咬力為主，僅需注意咬合高度。植體種在上顎犬牙區時，幾乎無法完全避開贗體在側方運動時的荷力。此時植體種植越

義大利
"拉風牌"空壓機
STATE-OF-THE-ART
DENTAL AIR TECHNOLOGY



超靜音不是口號
"聽了再買哦!!"

無聲，無油，乾燥，乾淨，衛生，無臭，防銹，自動排水，免排氣，免保養

MOTOR	AIR DELIVERY	TANK CAPACITY	WEIGHT	DIMENSIONS H × B × D
2.4HP	180 LT./MIN.	36LT.	100KG.	78cm × 78cm × 42cm

台灣總代理

同鼎有限公司

地址：三重市溪尾街108巷73號2F之2
電話：2861982(代表號)

★ BITE WING TABS ★



★ CENTRIX TUBES ★



★ THE CROSSTEX TOWEL ★



燁華貿易有限公司
TEL: 02-2316102(五線) FAX: 02-9214931(專線)

美國原裝進口，紙圍巾系列，品質有保障。
兩層紙一層膠膜合成，安全符合環保要求。
水平凸線浮雕面設計，流質會向兩側疏散。
吸水性特佳可防滲透，避免流質到處擴散。
色彩多樣可搭配裝潢，提供各場合整體感。
特性：保護衣物清潔，美觀，耐濕，安全。
規格：13'' × 19''，16'' × 19'' 兩項。
包裝：500張/每箱 重量，每箱/10磅。
顏色，淡藍色，淡綠色，淡橘色，水藍色，
暗紅色，淡紫色，銀灰色，泰迪熊色。
款式新穎，色彩多樣，柔軟舒適，歡迎採用
適用範圍：各型醫院（牙醫）診所，各類飯店
旅館，餐廳速食店，居家飲食，老人小
孩照料及護理，戶外郊遊野餐，……
……等各類需用場合。

★ 今日您給我支持，明日我給您方便 ★



一部專為牙醫設計的空壓機
Super101 · Super301
 空氣迴路全部不生銹，為您省下
 換軸承的費用，提高植牙成功率

專利證號 26562 19716 36715 84864

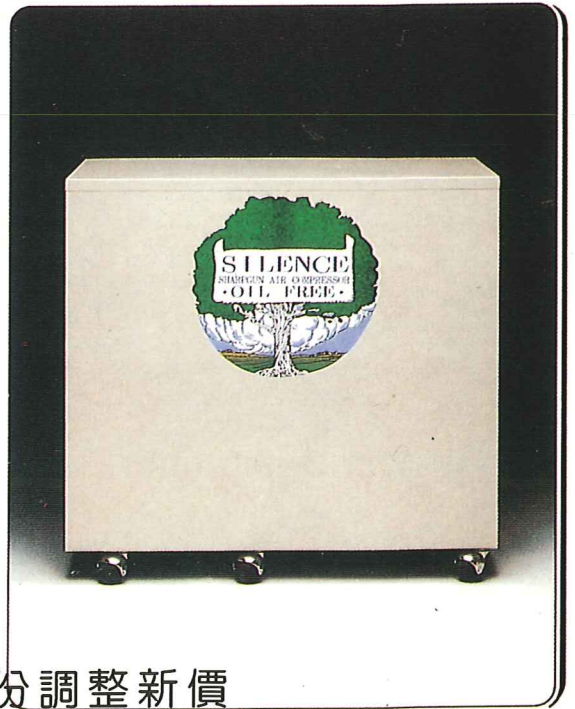
唯一榮獲四項專利之超級——

小鋼砲牌靜音無油空氣壓縮機
 SHARPGUN SILENCE OIL-FREE AIR COMPRESSOR

百分之百無油空氣
 產生很珍貴，請珍惜使用

特點

1. 集四項專利於一身：無油、無聲、無臭、無污染。
2. 馬達、氣缸一體合金成型，堅固耐用。
3. 專利防音，懸吊避震，噪音低，僅50~55db。
4. 具溫度保護系統，自動散熱，提昇零件使用期限。
5. 除濕、自動排水，免維修、免保養。
6. 外形美觀大方，上方並可置放器皿、盆景……等，美化室內景觀，擴展視野空間。



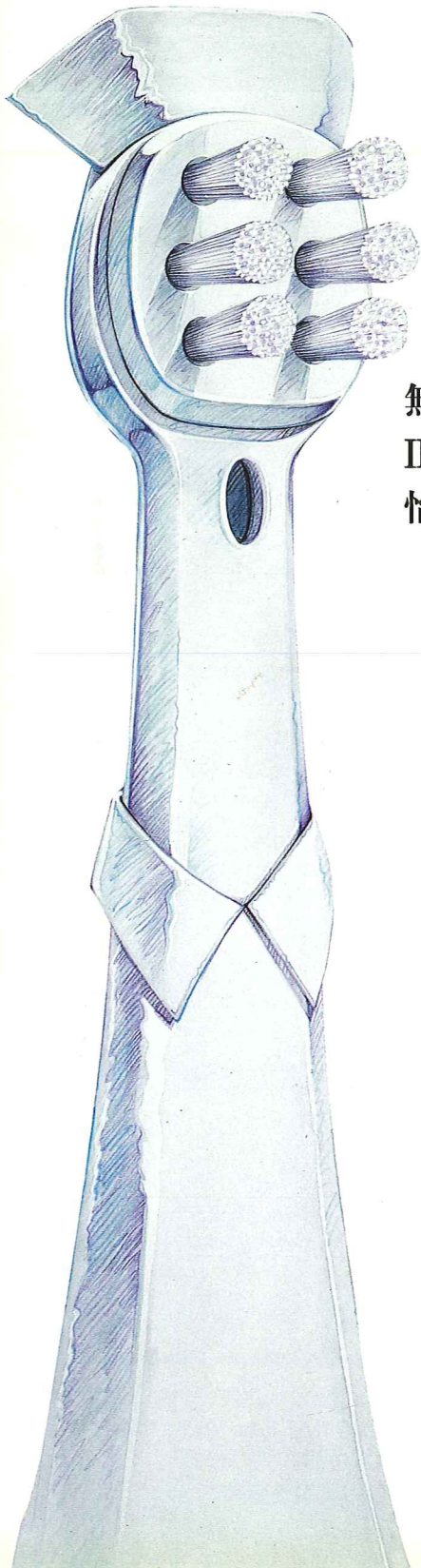
七月份調整新價



大元牙科儀器有限公司

地址：台北市松江路132巷26-1號1樓
 服務專線：(02)581-6703 · 581-6643
 快速維修專線：090079757 (大哥大)
 FAX：(02)531-9288

BAUSCH & LOMB



無需支薪的醫療得力助手 INTERPLAK 怡樂白家用洗牙牙刷

持 續的醫療服務與牙齒保健的叮嚀，是您對病患不變的責任。然而，您的關心與努力，卻因病患本身不注意及潔牙方式的不當，造成病情繼續惡化。現在，由當今世界著名光學保健用品公司—博士倫研發完成，並經美國牙醫學會(ADA)推薦的“怡樂白家用洗牙牙刷”，具有徹底清除牙菌斑功效，是最值得您用來協助病患注意口腔保健的醫療得力助手。

經臨床證明，專利設計的 怡樂白家用洗牙牙刷 是您醫療病患最有力的助手

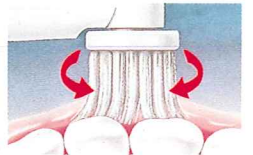
怡樂白家用洗牙牙刷，獨特六束刷毛設計，每分鐘交互對轉達4,200轉，徹底深入齒縫清潔牙齒。



一般手動牙刷只能在牙齒表面來回掃動，常會遺漏齒縫與細菌易孳生的地方。



一般電動牙刷杯狀刷頭單向轉動設計，潔牙時間長，且需其他工具輔助方能徹底潔牙。



可配合任何牙膏使用，降低牙齦炎達56%以上。

相互對轉柔軟刷毛，可深入牙縫，徹底清除98.2%牙菌斑及降低77%的牙齦流血發生率。



小巧刷頭設計，可輕鬆到達口腔任何角落，清潔口腔，面面俱到。

*對齒頸矯正患者，更可降低25%的牙齦炎發生率。

新一代NF-6
隆重上市



INTERPLAK 怡樂白

家用洗牙牙刷

INTERPLAK怡樂白家用洗牙牙刷，與您共同關心病患的牙齒，讓牙周病遠離牙齒，永保健康。

現在，我們精心製作了一冊內容詳盡的「牙醫專用型錄」供您免費索閱。請您將下列基本資料填妥後，撕下放大傳真至(02)741-4970，或寄至台北市忠孝東路4段181巷56弄16號11F博士倫公司收，我們將會儘速為您寄奉

姓名：_____ 性別：男女
聯絡地址：_____

聯絡電話：(公) _____
(宅) _____



Fig 15 螺孔日後可用光聚合樹脂予以填補，唯需注意在填補前螺釘的螺帽孔需先填充綿花或 GP 以防堵塞。



Fig 16 下牙後牙區贗體的齒齦邊緣以高出牙齦 0.5mm ~ 1mm 為佳，採衛生式設計，方便清洗。

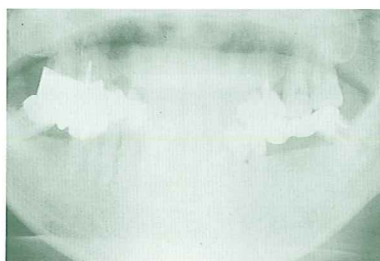


Fig 17 患者術前 X 光

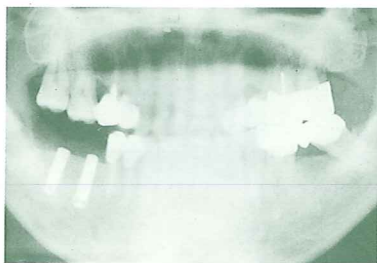


Fig 18 患者術後 X 光

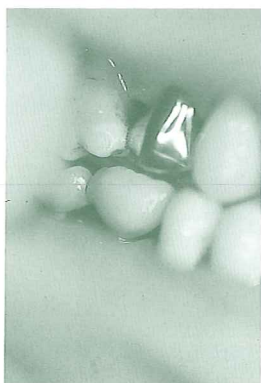


Fig 19 贗復完成後，戴入口內圖

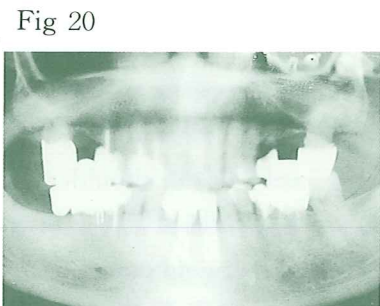


Fig 20

前牙區，尤其下牙位置承受的咬力多以垂直咬力為主，對植體的傷害較小，更因此區域的骨質條件較佳，植體成功率更高，因此贗體的設計，可採用黏著式支台設計，而贗體則與傳統式製做大致相同，保留牙間空隙以便牙刷的清洗，可用半永久性材料予以固定於支台上。

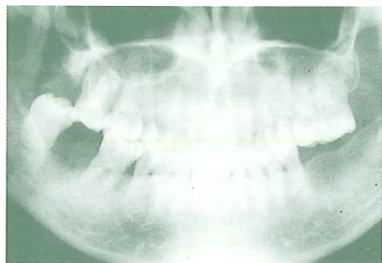


Fig 21



Fig 22 後牙區上下顎距足夠，採用黏著式支台修整後，以傳統牙冠牙橋方式製作贗體並以 IRM 黏著

Fig23a



後牙區自然齒延長而上下顎間咬合空隙不足時，如果種植區的骨頭高度足夠，可於種植時將骨削低，以增加上下顎間空隙，原對咬自然齒，不需刻意做牙冠減短術以避免傷及齒髓，增加做根管治療的困擾，增大顎距後，空間超過 5 mm 時可採用 shoulder A 或 Teper A，否則植體的支台選擇可採用 direct gold coping（直接金套），它與贗體骨架採用 Type IV 金一體成型並完成瓷牙燒付。圖內患者全口 X 光明顯可見上牙延長，上下顎距空隙不足

長越佳，並削減贗體顎側面，以減少犬齒引導的角度，減輕荷力。咬合高度的設計與前述單顆植體贗復設計相似。

後牙區、上下顎距不足時，植體贗復的設計

臨床上常會遇到一種狀況，即後牙區上、下顎距不足 5mm 的患者，應如何處置？此時有數種考量。

1. 對咬自然齒延伸太長，可做根管治療再重新調整咬合，以增加上下顎距



Fig 23 患者的研究石膏模分析，上下顎距僅 3 mm



Fig 25 6 採用 shoulder Abutment，7 採用 Direct gold coping



Fig 24 骨量足夠時僅做骨頭削除術，增加上下顎距並採用 Direct gold coping 作支台設計，與贗體一體成型



Fig25a Direct gold coping Type IV gold 金屬骨架直接與它結合一體

間距離，方便支台的選用，但缺點是往往對側自然齒的根管治療較難操作，稍一不慎會有工具斷裂的可能性，反導致根管治療失敗，美中不足，抱憾終身，亦有患者排斥良好自然齒根管治療的可能性。

2. 如果缺牙區的骨量高度足夠，可採用削骨方式，即用長鑽鑽入較深的骨中，採用較短的植體，深入底部，並削除上部多餘骨，而增加上下顎距，以方便使用 shoulder Abutment 或 taper Abut-

ment，優點是不需大幅調整對側自然齒，患者較易接受，缺點是對側咬合平面的不均，日後調整咬合需多加注意。(Fig 23a,23,24,25,25a)

3. 植牙區骨量不足，無多餘骨量可供削除，僅適合植較短植體，而對側自然齒又延伸，為避免因增加上下顎距，削平自然齒，傷及齒髓，此時可採用(Direct gold coping) 直接金套，或用 UCLA 式支台設計，贗體骨架與金套或 UCLA 支台直接一體成型，灌鑄再加以陶瓷燒付，直接鎖定在植體中，金屬以 Type IV 金低熔點易灌鑄材料為佳。這種贗體設計方式，減少自然齒的削磨，避免患者的排斥，並可避免自然齒因做根管治療，所產生的困擾及後遺症，唯一需多加考慮的是如何調整下顎側滑運動時對咬延伸自然齒對贗體所造成的過早接觸。(待續) (Fig26,27,28,29,30, 31,32,33,34)

[作者簡介]

戴悅生

- 台大牙醫系畢業
- 台北市牙科植體學會理事長
- 國際植牙專科學會醫師
- 天津牙醫診所負責醫生



Fig 26 患者上下顎距，因對側自然齒延伸而更顯空間不足，幾乎已完全咬到對側缺牙位置牙齦

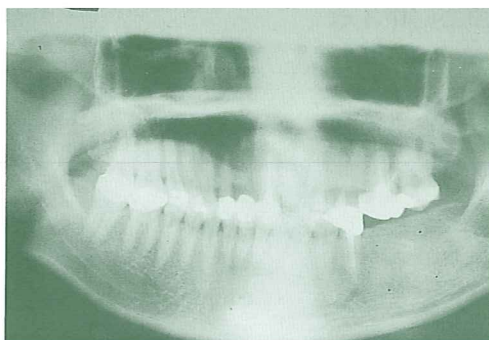


Fig 27 全口 X 光發現對側自然齒早已完成根管治療

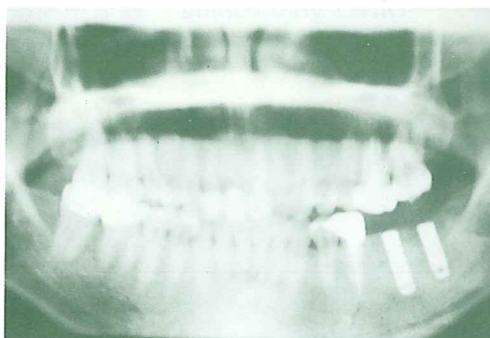


Fig 28 此時治療計劃除了考慮上牙重新製作牙冠外，改正咬合平面，植體可深入骨下 3mm，並修除多餘骨。



Fig 29 贗體製做時，可考慮空間足夠區採用 shoulder Abutment 或 taper Abutment, 空間不足區採用 Direct gold coping, 對側自然齒重新製作牙冠

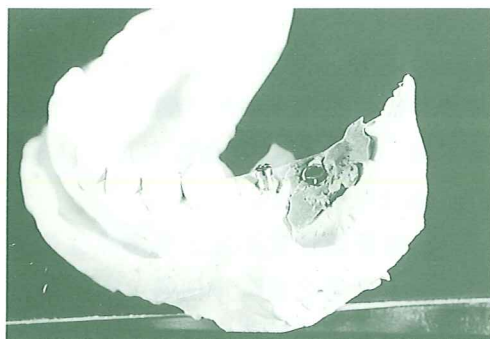


Fig 30 6 | 選用 shoulder Abutment
7 | 選用 Direct gold coping



Fig 31 採用 Type IV gold, 臘型與 Direct gold coping 一體成型灌鑄

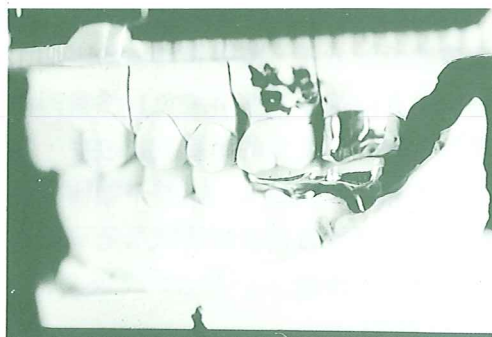


Fig 32 贗體製作於石膏模上圖, 7 | 的假牙齦暫時移除, 可見 Type IV gold 直接包於 Direct gold coping 外

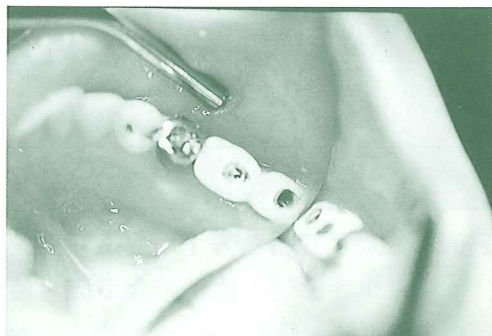


Fig 33 贗體製作完成於口內安置後圖

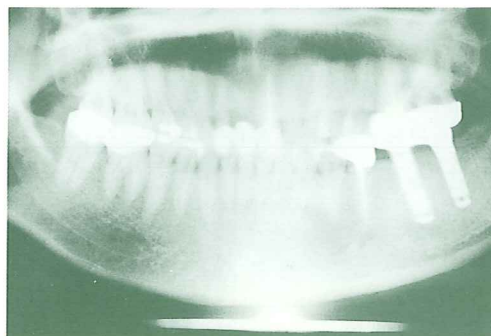


Fig 34 患者植體贗復完成後全口 X 光圖

您記得您的生日嗎？或許您自個都忘了！

兩年來，北市校友會可都沒忘了您的生日！

可還記得？在您生日之前，北市校友會曾寄給您一張生日賀卡，紅底金字，挺漂亮的一張生日賀卡！那種溫馨的感覺的確不錯吧！

84年7月23日（星期日）是台北市中山校友會14歲的生日……校友會渴求您的祝賀與關懷；您的蒞臨參加就是校友會最窩心的生日禮物。

恭請參加第13屆-14屆台北市中山校友會會員大會！

本會敬備精美紀念品，以茲感謝您的參與“台北市中山校友會慶生大會”

不論您是 專程參與學術活動 不論您是 全程參與慶生大會

不論您是 專程參與牙材採購 不論您是 中山人或非中山人

不論您是 專程參與會員大會

來，就有得送；送您雙重紀念品 來，就有得摸；贈您多重摸彩券
貼心實用的紀念品與摸彩獎品，讓您滿載而歸！

雙重紀念品：1. 報到紀念品 a. 會員報到，學術報到。 b. 參觀採購報到。

2. 選舉紀念品 註：限中山人，投票時贈與。

多重摸彩：1. 報到摸彩——憑報到摸彩券，牙材現場定時摸彩。

2. 牙材採購摸彩——每攤每滿2000元憑收據至報到處換彩券乙張，定時多次現場摸彩。

3. 投票摸彩——a. 限中山會員且已繳本次會員（憑收據）。 b. 領選票時贈摸彩券。

c. 投票時，彩券另投入投票摸彩箱。 d. 投票截止一開票前10分鐘現場摸彩。

4. 聚餐晚會摸彩——憑餐券所附摸彩券。定時現場摸彩—9：50、12：00、12：50、14：40、18：30

地點：空軍官兵活動中心（台北市仁愛路三段145號，復興南路交叉口）

時 間	活 動 內 容	備 註	地 點
9：00	會員報到	領取紀念品及摸彩券	介壽堂
9：00 16：30	牙材展示	現場定時摸彩券（報到、採購摸彩券）	介壽堂
10：00 12：00	學術專題演講 講題：Designing Partial Dedture 活動假牙的設計	講 師：石家璧醫師	介壽堂
13：00 14：10	學術專題演講 講題：不動產移轉（買賣、贈與、繼承）之實用節稅策略	主講人：國華人壽永璽營業處經理廖振標	介壽堂
15：00 16：30	1. 電腦申報實用作業講座 2. 醫療處置、病歷記載、給付申報、實用作業講座	講師：王燕翔醫師、許崇智醫師、簡秀雄醫師 講師：王誠良醫師	介壽堂
17：00	1. 會員大會 2. 選舉理、監事 3. 預選第十五屆會長	領取1. 選票 2. 選舉紀念品 3. 投票摸彩券	介壽堂
18：00 21：00	聚餐暨摸彩		介壽堂

附註：為配合場地整體設計，擬由本會統籌代訂花籃。（每對1000元）

請洽：徐小姐 TEL: (02) 515-5011 (02) 507-8788 FAX: (02) 507-6250

樂捐木棉雜誌，校友會名單

395	蕭大虎	1000
396	張棟樑	1000
397	曹永仁	1000
398	陳梅玉	1000
399	黃尊欽	1000
400	蕭少珍	1000
401	張政一	500
402	顏國淵	1000
403	余勝津	1000
404	羅啟銘	1000

405	柳添成	1000
406	李甫怡	1000
407	陳世傑	1000
408	張達發	1000
409	蕭士誠	1000
410	賴威州	1000
411	楊健羣	500
412	王再添	1000
413	蔡敏男	1000
414	翁宗榮	500

415	中山醫學院牙科 台南區校友會	5000
416	王泰翔	500
417	張文介	1500
418	林映邦	1000
419	謝淑美	1000
420	陳弘森	500
421	李芳美	1000
422	黃佐揚	500
423	劉聰志	5000

木棉基金會會員

052	賴清松	20000	永久會員
053	陳長泰	3000	
054	施光宏	2000	
055	王景祺	2000	
056	林恩輝	3000	
057	陳炳源	3000	
058	陳錦耀	2000	

059	張哲源	2000	
060	彭和愷	2000	
061	林俊彥	5000	
062	陳光琛	5000	
063	巫容圖	3000	
064	黃榮華	2000	
065	黃振道	2000	

066	王坤燦	2000	
067	蘇明弘	2000	
068	劉仕傑	2000	
069	陳世文	2000	
070	蘇芳千	2000	
071	陳桔旺	20000	永久會員

賀

盧貞祥醫師當選中華民國口腔植體學會常務理事長

蘇嘉俊醫師當選中華民國口腔植體學會常務理事長

郭英雄醫師當選中華民國口腔植體學會理事長

周建堂醫師當選中華民國口腔植體學會理事

陳蒼誠醫師當選中華民國口腔植體學會理事

第一屆全國大專杯慢速壘球賽花絮

第一屆全國大專杯慢速壘球賽，於5月13、14日於台北市百齡球場開幕，本校代表隊在第一天預賽，以懸殊比數提前結束。台大隊及屏東農專隊第二天決賽以一分飲恨新埔工專隊，無緣爭奪冠軍戰，深為遺憾。

這次校隊第一次北上台北參加大專杯，限於經費拮据，校隊隊長求教於校友會，校友會王會長獲悉情況後，授權常監全權幫忙球員的住宿、餐飲、賽前支援，使校隊無後顧之憂，完成賽程。雖沒有預期的成績，但已經把中山醫學院的名稱打響在慢速壘球界。在此預祝校隊在下一屆能夠有更好的成績。





您有技工配合上的困擾嗎？
 精緻典雅的假牙造型與交件準確
 是我們一貫的理念



· 凡定製含金50%以上之製品，本公司出具貴金屬保證卡。

“尚巧”是您最佳的選擇

貴金屬

瓷牙



專業製造

尚巧牙科技工研究中心 / 尚和牙科器材有限公司

地址：台北市廈門街123巷83號7樓 電話：368-8718 傳真：365-1851

負責人：程文進

花籃 · 藝術盆花 · 盆景

婚喪喜慶 · 會場佈置 · 代客送花

美麗華花苑

地址：台北市羅斯福路二段10號一樓

電話：(日)02-3515110(夜)02-5601329

傳真：(02)-3946431

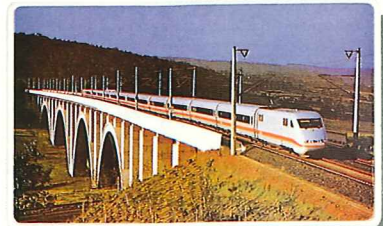
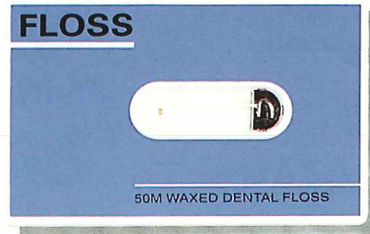


Floss First[®] Credit Card Dental Floss

— 產品介紹 —

- 世界唯一名片式牙線
- 86 * 54 * 4 毫米使用方便
- 55碼(50公尺)高品質強韌牙線
- 140條微蠟處理的纖維給您最完全的潔牙效果
- 美國消費者雜誌：牙線是防止蛀牙最好的武器
- 牙線是唯一清潔牙縫最有效的潔牙工具
- 使用牙線後再刷牙是最完整的口腔衛生保健

— Promote Your Product —



— 廣泛的服務項目 —

- 提供貴診所高水準的零售商品
- 做為貴診所之促銷品或送給患者
- 診所的名字服務項目應診時間可印刷在上面
- 我們提供製版服務
- 大量訂購者正面可提供特殊印刷
- 提供各式圖片地圖及特殊版面設計
- 另有美觀展示架



— Our Product —

- The only 'Credit Card' Dental Floss.
- Just 86 x 54 x 4 mm; ultimate in convenience.
- 50m (55 yds) best quality High Tenacity Nylon.
- 140 individual fibres, specially twisted & light wax coated, work independently for best cleaning.
- Flossing is 'the most effective weapon against plaque' – US 'Consumer Reports' magazine.
- Flossing is the only positive way to clean the contacting surfaces between the teeth.
- Flossing, followed by brushing, provides the best oral hygiene regime readily available.

— Our Product & Your Clinic —

- Available as a standard product for your retail.
- Also available as specially printed promotional product for your clinic, for sale or as a gift.
- Your logo, name & clinic details on graphic side.
- We print your artwork or make artwork for you.
- Special printing available for larger quantities.
- Photographs, maps, etc available on graphic side.
- Attractive display available.

— Promote Your Clinic —

Floss First[®] Credit Card Dental Floss

P. O. Box 10 - 125, Neihu, Taiwan.

Phone (02) 658 2886 Fax (02) 658 4396.



利達事業股份有限公司

新店市民權路61號

TEL (02)910 1468 免費電話 (080)201 046

— Remember - Floss First[®], then brush! —



健新牙科器材有限公司

3M 特約經銷商

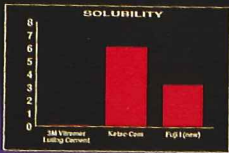
“零”溶解度



3M Vitremer 混合型玻璃離子黏合劑

3M Vitremer Luting Cement
內含 9ml Liquid, 16g powder
市價：NT\$1800 / 組

Why doctors will Love 3M Vitremer Luting Cement:

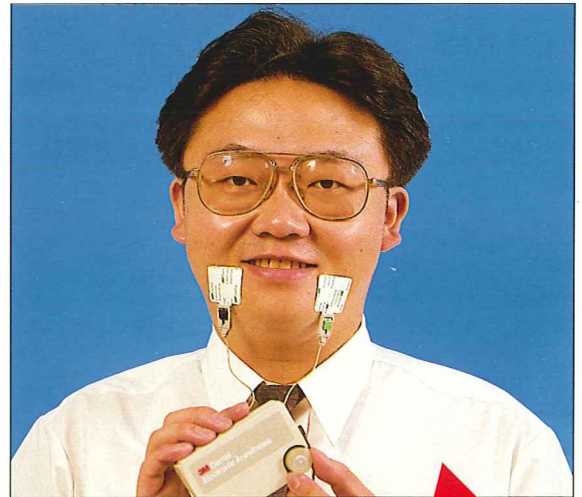
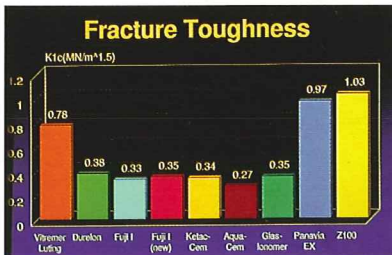


"Zero Solubility"

(Under protective metal crown, exposed cement margins don't erode)

- 和牙齒有化學結合力
- 持續且高的氟釋出率
- 無術後敏感現象
- 高抗破裂強度
- 容易操作
- 流動性適中
- PH值接近中性

Vitremer Luting Cement 是真正“零”溶解度的混合型玻璃離子黏合劑，其溶解度測試通過 ISO 9917:1991 認證。



3M牙科 Patient Comfort System 疼痛控制系統

控制疼痛
您有第二種選擇

一九八〇年代開發的電子麻醉，開始為牙醫師所廣泛使用，這種設計原理，是以刺激達成阻斷神經傳導疼痛的效應。

此裝置可藉著貼在臉上的貼片來傳導電流，患者並可親自控制麻醉的程度。

- 適用情形：
- 牙齒鑽孔
 - 牙冠牙橋之支台齒的預形及粘著
 - 填補銀粉及複合樹脂
 - 裝著牙冠及牙橋
 - 洗牙
 - TMD

大部份患者在使用 Patient Comfort System 後，都覺得比使用傳統注射式麻醉劑舒服，且治療程序後更易說話及吃東西，事實上，用過疼痛控制系統 (PCS) 的患者都表示：此種疼痛控制系統將是以後他們在治療麻醉上的選擇，患者都喜歡 PCS，那您呢？

- 關於 Patient Comfort System，我們有詳細的產品說明書及說明會，歡迎您索取資料及參加說明會。

健新牙科器材有限公司

負責人：方寶仕
北市福德街177巷1號5F
TEL : (02)7268639

THE LEADER DENTAL EQUIPMENT

(領導者)

高雅、優美的LEADER

中歐(芬蘭)合作生產
是美與藝術的象徵
是科技與實用的結合
是Chair Leader



★ 徵經銷商
★ 目錄備索

★ 新年新氣象
估舊換新，優惠實施中
★ 付款輕鬆
只要期付 14500 元，就能擁有「一級棒」、「高品味」、「高價值」、「極優越性能」的“LEADER”

詳情請洽：(02)2623968

明台儀器有限公司 台北縣土城市員林街14號12F
TEL：(02)2703171 · 2623968

" Dispersalloy "

擁有 20 年臨床經驗之完整報告來支援您！
最高級的銀汞合金 " Dispersalloy " 現在您可以
以此最經濟實惠的價格輕鬆擁有它！它
將帶給每位牙醫師於補綴過程中得到最滿
意的治療！

特色：

- (1) 每一份臨床報告，皆共同指出唯有 " Dispersalloy " 可提供最穩定之邊緣性，確保防止二次齲齒。
- (2) " Dispersalloy " 贏別家廠牌的不是數據，而是其在臨床上優越的表現。



為慶祝總代理
志燁特備厚禮！

參考售價：每盒1000元

買十送五
= 10,000 元

高 貴 不 貴 ！

※請洽全省各牙科經銷商

DENTSPLY

志燁企業有限公司

台北市健康路325巷19弄14號1樓

TEL : (02) 768-6603 • 766-0350

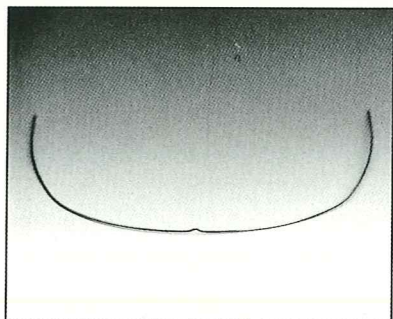
FAX : (02) 761-1195

FIEXMEDICS — 矯正 Ni-Ti wire 的專家

Options

NiTi Dimple

Dimple archwires have a permanent midline mark to aid the orthodontic clinician during ligation and are superelastic throughout the arch.



Features

Permanent midline mark

Superelastic throughout entire arch, including dimples section

Benefits

Increases speed, efficiency and placement accuracy of ligation

Midline can't be rubbed off

Will not slide out of buccal tubes to cause cheek or gum irritation, or require emergency visits

Prevents costly breakage at midline that requires emergency visits

Superelastic performance

Multi-Force™ NiTi Archwire

The Multi-Force is an edgewise, rectangular appliance for initial phases of treatment that introduces three-dimensional tooth control — including

lingual/buccal movement, rotations, torque and vertical leveling. The Multi-Force provides all the advantages of superelastic (austenitic) NiTi products.

Features

Three zones of force in one wire

Gentler anterior forces

Moderate bicuspid forces

Heavier posterior forces

Moves teeth for a longer period over greater distances

Available in multiple cross-sectional wire sizes

Benefits

One wire treatment possible in some cases

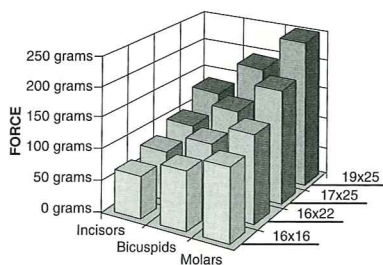
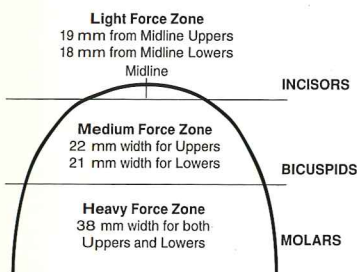
Can be ligated earlier in treatment

Moves deep-rooted cuspids and bicuspids

Enhances anchorage and provides more stiffness

More patient comfort
Fewer appointments

Meets different biomechanical needs through several stages of treatment



NiTi Thermal Activated

The thermal archwire is the optimum orthodontic archwire for tooth movement in edgewise treatment. These archwires are unique in ability to supply light, continuous force neither too great nor variable over time. These wires are dead soft (martensitic) at room temperature and superelastic (austenitic) at body temperature.

Thermal activation allows archwire to be deformed at room temperature, while the nickel-titanium wire is in a martensitic state. As the archwire is engaged into the orthodontic bracket the temperature rises to body temperature and the archwire returns to its preformed arch shape.

Excellent initial wire for preliminary bracket alignment, impacted canines and pulling down high cuspids.

產品內容如下：

1. Ni-Ti → Ni-Ti + Dimple
2. Thermal Ni-Ti
→ Thermal + Dimple
3. Multi-force Ni-Ti
4. Reverse Curves Ni-Ti
5. Closed-Coil Springs
6. Open-Coil Springs
7. Plastic-Coated Ni-Ti

AAO大特價，每條35元起

優惠時間 84年5月1日

~84年6月30日止

歐首實業股份有限公司

台北市復興北路2號8樓之3

TEL: (02) 7733284 FAX: (02) 7110048

敬請把握良機

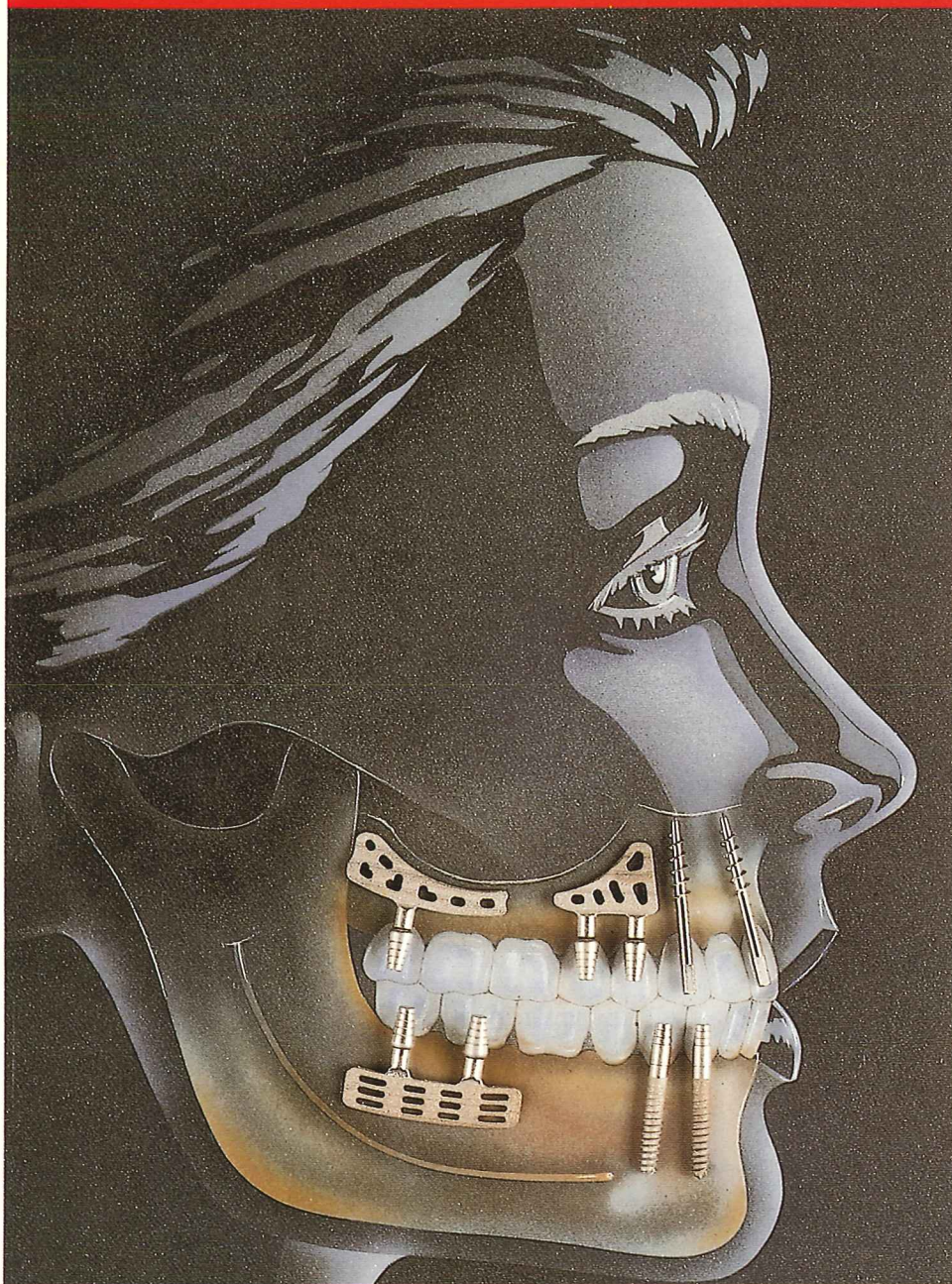
ORALTRONICS人工植體

臨床操作簡單
高成功率，
假牙製作容易

MULTITYPE
+ 全功能地適用
於口腔任何部位

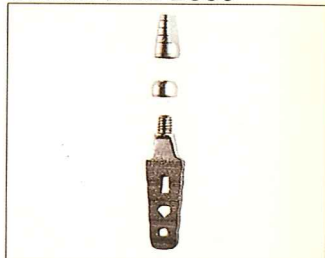
= 人性化
高科技的植體

多形態 多功能 多選擇



The TRONICSORAL Multiimplant Concept combines successfully proven and innovative implant systems. The choice of blade, cylinder and screw type implants allows fixed restorations even in cases with very little remaining bone. Please contact us for further information.

OSTEOPLATE 2000



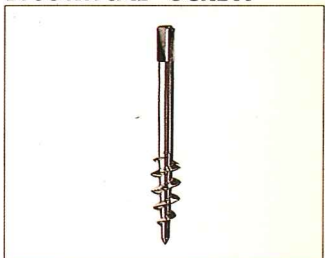
The universal semisubmerged blade implant, TPS-coated, with optimal indication range.

PITT-EASY BIO-OSS



The only cylindrical self-tapping implant with a stress absorbing compartment and expansion thread design.

BICORTICAL®-SCREW



The self-cutting implant for insertion in fresh extraction or healed sockets with mini-traumatic insertion technique.

ORALTRONICS展現出德國人高科技，高水平的驕傲。
高智慧型的ORALTRONICS，交由高水準的醫師享用。

For more information, please contact
H. Guru Instruments Co., Ltd.

TEL : (02)357-7677

FAX : (02)357-7679

黑格魯牙材貿易有限公司

台北市仁愛路二段38巷2-2號



Conth Suh POWDERS

純中藥提煉口腔疾病治療劑

衛生署許可中藥調配藥用牙粉

衛署成製字第6052號 • 省衛藥廣字第8310002號



康齒速在1：16之濃度可對Actinobacillus actinomycetemcomitans, Campylobacter rectus, Centipeda periodontii, E. coli, Prevotellaintermedia, P. gingivalis, Pseudomonas Aureuginosa, P.endodontalis, Selenomonas spp. Staphylococcus aureus, streptococcusmutans等細菌之生長產生抑制，甚至有殺菌效果。

(登錄於中華牙醫學雜誌第14卷論文摘要第40頁)

康齒速

- 本產品由多種中藥配製，藥性溫和和安全，以中藥治療慢性病(如牙周病)已被全世界醫療界所肯定。
- 牙醫師在做手術性及非手術性牙周病時，配合“康齒速”治療，可促進恢復牙齦健康，達到事半功倍的效果。
- 對牙齦腫痛、出血、祛除牙菌斑、口臭具有優越之效果。

康齒速係經衛生署許可，生化實驗通過之合格產品，坊間有“××健素”偽稱與本產品雷同，經查係無法經衛生署通過之偽劣產品，請各大牙醫師明查。

全省服務熱線：

鐵力士藥廠榮譽出品

台北·基宜·澎湖：02-5318119

中市：04-2613385(090421798)

台南：06-2386305(070189324 # * 31)

桃竹：03-4936745

彰投：047-987430 047-980976

高雄：07-7030105(090785743)

苗栗·中縣：04-3296669(060668372)

嘉雲：07-3327465(060810352)

屏東·花東：08-7961839(090841981)



今後您出國可以不必請人來回機場接送了！



方便 · 安全 · 經濟 · 快速

(全國首創第一家)

寒暑假海外旅遊、出國洽商考察，中正機場大園交流道兩旁的

「連勝室內出國專用停車場」 為您作熱忱、溫馨的停車服務。

遠東最大民營室內停車場，有2000個停車位，電腦管理，新設全鋼骨立體停車場，

設備新穎。

24小時服務看管，

採用8部最新福斯

小巴士作機場接送，

隨到隨送，時間僅需3分鐘。

免風吹！免日曬！免雨淋！



防竊盜！防破壞！

自設保養場，打氣、充電、暖車(免費)

、洗車兼打腊50元

保養維修等(依市價)

另備高級套房供休息、住宿。

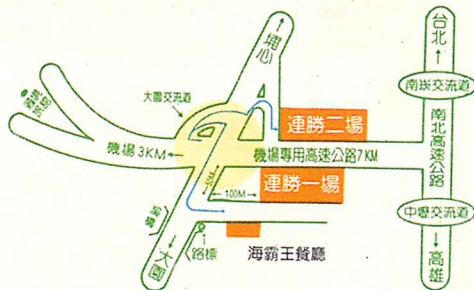
每日每車僅收管理手續費200元

(尚不及中正機場公營停車場一半費用)，

出國時請先打電話聯繫

或依路線圖前往停車。

連勝室內出國專用停車場位置圖



PS：出大園交流道請減速，左、右轉皆可，50公尺內可看到路標

一場：往大園方向左轉，海霸王餐廳斜對面。

二場：往埔心方向，50公尺即到(請看路標)

連勝立體停車場興業有限公司

桃園縣大園鄉中正東路444巷21號

TEL：(03)386-0066(代表號)

FAX：(03)385-1856

行動電話：090267709

統一編號：86651136

免投幣：081-310666

剪此廣告

8折優待